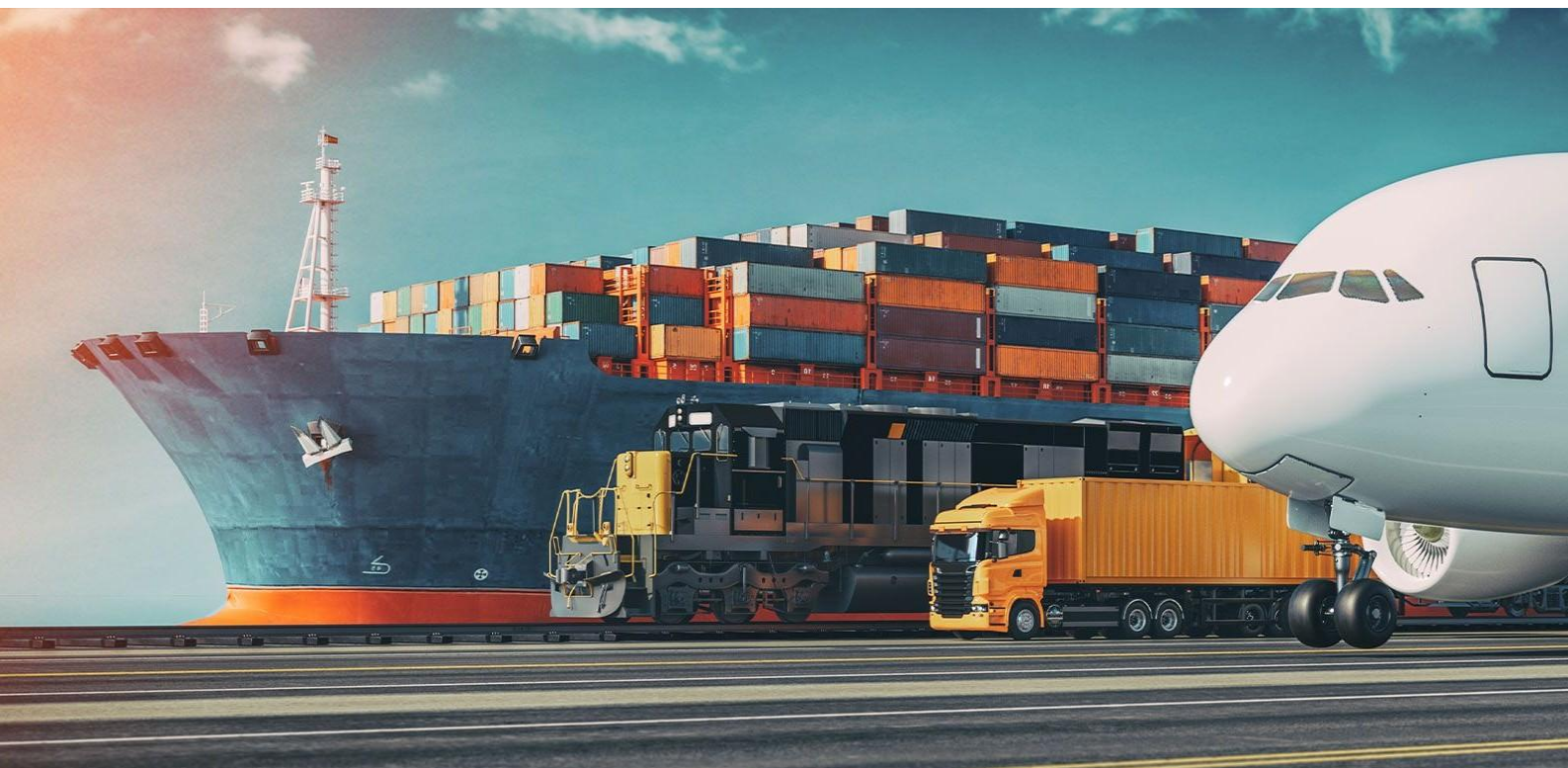


**MAX LOGISTICS**  
**NEWSLETTER**



**2025년 9월호**



# SEOUL, KOREA

## OZ PAX HBLOCK

### 9월 부 OZ PAX Hard Block 운영

2025년 09월 01일부로 OZ기재를 이용하여 미주 / 구주 / 아주 지역을

아래와 같이 운영 할 예정이오니 많은 문의 부탁드립니다.

FLT	ROUTE	FREQ	ETD	ETA	REMARK
OZ222 (A350)	ICN-JFK	DAILY	0940	1055	CUT OFF: 전날 17:00 일,월 FLT 토요일 입고 필요
OZ202 (A350)	ICN-LAX	DAILY	1440	1020	CUT OFF: 전날 17:00 일,월 FLT 토요일 입고 필요
OZ511 (A359)	ICN-BCN	D24567	1150	1910	CUT OFF: 전날 17:00 일,월 FLT 토요일 입고 필요
OZ741 (A359)	ICN-BKK	DAILY	1930	2310	CUT OFF: 당일 11:00 일 FLT 토요일 입고 필요
OZ761 (A359)	ICN-CGK	DAILY	1455	2010	CUT OFF: 전날 17:00 일,월 FLT 토요일 입고 필요
OZ703 (B77L)	ICN-MNL	DAILY	1915	2235	CUT OFF: 당일 11:00 일 FLT 토요일 입고 필요
OZ112 (A359)	ICN-KIX	DAILY	0755	0940	CUT OFF: 전날 17:00 일,월 FLT 토요일 입고 필요
OZ361 OZ363 (A333)	ICN-PVG	DAILY	0900 1045	1005 1145	CUT OFF: 전날 17:00 일,월 FLT 토요일 입고 필요
OZ713 (A333)	ICN-TPE	DAILY	1420	1550	CUT OFF: 전날 17:00 일,월 FLT 토요일 입고 필요
OZ601 (B77L)	ICN-SYD	DAILY	2010	0730+1	CUT OFF: 당일 11:00 일 FLT 토요일 입고 필요

# SEOUL, KOREA

## 바운드별 스케줄

### 미주 (BSA/LUZ/GCR) 및 중남미

- 미주 LAX/ORD/JFK 및 주요 노선 지역(ATL/DFW) BUP 프로그램을 진행
- OZ 스케줄 중심으로 한 지속 가능한 BUP 작업 및 안정적인 Allocations 기반한 스페이스 제공
- OAL 직항을 포함한 다양한 T/S OAL SVC (WS/UA/DL 등) 구간의 경쟁력 있는 운임과 서비스 지원
- 주요 미주 지역 외 캐나다(YYZ/YVR) 및 중남미 (MEX/GRU/BOG/SCL 외) 상품 서비스

### 콘솔 및 BUP 스케줄

DEST	FLIGHT	ETD/ETA	FREQUENCY	ROUTE
JFK	KJ587	2230/0125+1	D2	DIRECT
		1550/1845	D5	
		2230/0125+1	D7	
YYZ / YVR	WS087	0940/1055	DAILY	DIRECT
		1920/1330	DAILY	DTW T/S SEA-LAX T/S
LAX	KJ284/KJ286 KJ282	2045/1610	D146	YYC T/S
		0930/0730	DAILY	DIRECT
SFO	DL172	1940/1615	DAILY	SLC T/S
		2055/1530	DAILY	DIRECT
SEA	OZ272	1940/1615	DAILY	SLC T/S
		1820/1230	DAILY	DIRECT
DFW	KJ244 / KJ242	2300/0435+1	D1	DIRECT
		0800/1325	D3	
		0840/1405	D4	
ORD	DL170 DL158 DL172	0800/1525	D7	MSP-ATL T/S DTW T/S SLC T/S, ✈ ✈ D257
		1840/1655	DAILY	
		1015/1025		
ATL	KJ244 KJ242/KJ248	1940/1615	DAILY	DIRECT
		2300/0005+1		
		0800/0850		
ATL	DL158 DL170	0840/0930	DAILY	DTW T/S MSP T/S
		0940/1030		
		1015/1025		
ATL	KJ248	1840/1655	DAILY	DIRECT DIRECT MSP T/S
		2300/0515+1		
		0940/1545		
ATL	DL188 DL026 DL170	1625/1710	DAILY	DIRECT DIRECT MSP T/S
		1850/1935		
		1840/1655		

# SEOUL, KOREA

## 바운드별 스케줄

### 미주 (BSA/LUZ/GCR) 및 중남미

DEST	FLIGHT	ETD/ETA	FREQUENCY	ROUTE	CUT-OFF TIME	실무자	
LAX	KJ284/KJ286 KJ282	2330/1730, 0330/2130-1	D123456 D1	DIRECT	작업일 17시	안범준 매니저 (070-5069-9441) 조대호 매니저 (070-5096-9342)	
	YP101 UA806	1320/0720 1245/0620	DAILY DAILY	DIRECT SFO T/S (TRUCKING)	전일 17시		
	SFO	OZ212 DL196	2050/1500 2005/1430	DAILY DAILY	DIRECT SEA T/S		당일 15시
ORD	KJ244 KJ242 KJ248	2300/2255 0800/0745 2300/2255	DAILY	DIRECT	작업일 17시		강준환 매니저 (070-5096-9869) 왕유진 매니저 (070-5096-9886)
	DL158	0935/0840	DAILY	DTW T/S	전일 17시		
ATL	KJ248 DL188	2300/0405+1 1750/1725	D357 DAILY	DIRECT DIRECT	작업일 17시 당일 오전		
	DFW	KJ244 KJ242 DL026	2300/0335+1 0800/1225 1925/1850	D1 D357 DAILY	DIRECT ATL T/S	작업일 17시 당일 오전	
JFK	KJ587 OZ222 DL196	2230/0020+1 0940/1055 2005/1430	D2 DAILY DAILY	DIRECT DIRECT SEA-LAX T/S	작업일 17시 전일 18시 당일 15시	양병규 매니저 (070-5096-9473)	
	YYZ/YVR	WS087	2045/1610	D146	YYC T/S		

메일: [usa@maxlogis.com](mailto:usa@maxlogis.com) / 네이트온: [maxkorea airexp@nate.com](mailto:maxkorea airexp@nate.com) / TEL: 02-3144-2289

### 8월 하반기 미주 향 화물 수요 감소세 유지 중 - 8월 하반기 중국 발 T/S 화물 수요 감소세 유지 중

- 8월 부적용되는 미주향 화물에 대한 상호관세 영향으로 수요 하락 상황 지속

### 8월 하반기 미주 향 화물 수요 감소세 유지 중 - 8월 하반기 중국 발 T/S 화물 수요 감소세 유지 중

항공사	운항노선	편명	기종	Frequency	ETD/ETA	Cut Off	Remark
OZ	ICN-JFK	OZ222	A350	Daily	09:40-10:55	전날 17:00	11, AUG~
WS	ICN-YYC	WS087	B787-9	D1,2,4,5,6	21:40-16:58	당일 14:00	19, MAY~12, OCT
				D1,4,5,6,7		당일 14:00	13, OCT~19, OCT
UA	ICN-SFO	UA 892	B777	Daily	18:00-11:35	당일 12:00	
		UA 806	B787	Daily	11:30-06:15	전날 17:00	
YP	ICN-LAX	YP 101	B787-9	Daily	12:45-08:20	전날 17:00	
	ICN-LAX	YP 103	B787-9	D1,3,5,7	22:05-17:20	당일 14:00	
	ICN-EWR	YP 131	B787-9	Daily	21:30-22:30	당일 14:00	
	ICN-SFO	YP 111	B787-9	D1,3,5,6,7	18:20-13:00	당일 12:00	
DL	ICN-HNL	YP 151	B787-9	D1,3,5,6	22:10-11:50	당일 14:00	2, JUL~
	ICN-SLC	DL 172	A350-900	Daily	19:40-16:15	당일 13:40	13, JUN~
	ICN-DTW	DL 158	A350-900	Daily	09:35-08:40	전날 17:00	
	ICN-ATL	DL 188	A350-900	Daily	17:50-17:25	당일 12:00	
	ICN-ATL	DL 026	A350-900	Daily	19:25-19:05	당일 13:00	
	ICN-MSP	DL 170	A350-900	Daily	19:30-16:50	당일 13:00	
AC	ICN-SEA	DL 196	A350-900	Daily	20:05-13:30	당일 14:00	
	ICN-YUL	AC 068	B787-8	D2,3,5,7	18:00-18:50	당일 12:00	
	ICN-YYZ	AC 062	B787-9	Daily	18:20-11:20	당일 12:00	
	ICN-YVR	AC 064	B787-9	Daily	16:55-09:55	당일 12:00	

# SEOUL, KOREA

## 바운드별 스케줄

### 유럽 (BSA/LUZ/GCR) 및 서남아시아/중앙아시아

- 유럽 주요 지역(LHR/FRA/VIE/MXP) 콘솔 및 BUP 프로그램 진행
- OZ 스케줄 및 주요 OAL(QR/TK/LH/CV)을 통한 유럽 및 서남아시아를 포함한 이원 구간 지원
- FRA/VIE에 대한 안정적 스페이스 및 경쟁력 있는 운임 지원 및 LHR/STN의 안정적인 스페이스 운영
- 중앙아시아(ALA/TAS/IST) 지역에 대하여 OZ 및 OAL을 통한 지속 가능한 서비스 지원

### 콘솔 및 BUP 스케줄

DEST	FLIGHT		ETD/ETA	FREQUENCY	ROUTE
FRA	FRTR	KJ795/KJ775 KJ793	22:30-10:00+1 22:00-11:05+1	화 금 / 수 토 목 일	DIRECT
LHR	FRTR	KJ793	22:30-22:00+1	목 일	STN T/S
VIE	FRTR	KJ795/ KJ775 / KJ789 / KJ797	23:00-06:30+1 23:00-06:30+1	화 금 수 토 / 목 일	DIRECT
MXP	FRTR	KJ789KJZ797	22:30-10:05+1 22:30-10:05+1	목 일	DIRECT
DEST	FLIGHT		ETD/ETA	FREQUENCY	ROUTE
외항사 T/S	QR	QR8985 QR8981	0135-0610 0155/0610	수 금 일 토	DOH T/S *T/TIME: 2~4DAYS
	LH	LH8385 LH8383	02:25-08:45 00:55-07:15	금 일 월	FRA T/S *T/TIME: 2~4DAYS
	TK	TK6545 TK0091 TK6545	14:55-20:25 23:20-04:50+1 11:25-17:40	목 금 일	IST T/S *T/TIME: 2~4DAYS
	CV, C8	CV7153 CV9015 CV7156	04:00-12:35 03:15-17:25 04:00-12:35	목 토 일	ICN-LUX *T/TIME: 2~4DAYS
		C8 7111 C8 7113	05:20-17:20 12:25-00:25+1	월 수	ICN-MXP *T/TIME: 2~4DAYS
	WS	WS087	20:45-15:51	월 목 토	ICN-YYC *T/TIME: 2~4DAYS

# SEOUL, KOREA

## 바운드별 스케줄

유럽 (BSA/LUZ/GCR) 및 서남아시아/중앙아시아

DEST	FLIGHT	ETD/ETA	FREQUENCY	ROUTE	CUT-OFF TIME	실무자
FRA	FRTR KJ795/KJ775 KJ793	22:30-10:00+1 22:00-11:05+1	화 금 / 수 토 목 일	DIRECT	작업일 17시	박주상 수석 (070-5096-9385) 임진슬 매니저 (070-5096-0003) 이성빈 매니저 (070-5096-9341)
LHR	FRTR KJ793	22:30-22:00+1	목 일	STN T/S	작업일 17시	
VIE	FRTR KJ795 KJ775 / KJ789 KJ797	23:00-06:30+1 23:00-06:30+1	화 금 수 토 / 목 일	DIRECT	작업일 17시	
MXP	FRTR KJ789 KJ797	23:00-10:10+1 23:00-10:10+1	목 일	DIRECT	작업일 17시	

메일 : [europa@maxlogis.com](mailto:europa@maxlogis.com) / 네이트온 : [max\\_export1@nate.com](mailto:max_export1@nate.com) / TEL : 02-3144-2289

### 전체적으로 기존과 동일한 수요 감소 되어 유지 중 - 중국 발 Sea & Air 화물 수요 급감

- 8월 하반기 미주 시장과 동일하게 유럽향 화물 수요는 약세 상황 유지 중이며, 9월 Trend에 대해서도 특별한 유동성이 없을 것으로 예상되고 있음

### FSC 안내

CARRIER	FSC(MYC)	VALIDITY
KE	440	2025-07-16 ~ 2025-09-15
CV/C8	1110	2025-08-18 ~ 2025-08-24
QR	440	2025-07-16 ~ 2025-09-15
TK	440	2025-07-16 ~ 2025-09-15
EY	440	2025-07-16 ~ 2025-09-15
EK	440	2025-07-16 ~ 2025-09-15
AY	440	2025-07-16 ~ 2025-09-15
LH/LX	1420	2025-08-04 ~ 2025-09-03
ET	650	2025-06-01 ~ 별도 공지 전까지
AF/KL	830	2025-07-16 ~ 별도 공지 전까지

# SEOUL, KOREA

## 바운드별 스케줄

### 아시아(BSA/LUZ/GCR) 및 중일지역

- 주요 아시아 노선 (HAN/HKG/PVG) 콘솔 및 BUP 프로그램 운영
- HKG 화물 별 특가 제공 및 TPE 행 특송 화물에 대한 안정적인 연말 스페이스 지원 가능
- OZ PVG 및 HKG 그리고 HAN BUP 프로그램 운영으로 경쟁력 있는 운임 및 서비스 제공
- OZ 직항이외 OAL 주요 운항 노선 프로모션으로 다양한 이원 구간 노선 서비스 구축 확보

### 콘솔 및 BUP 스케줄

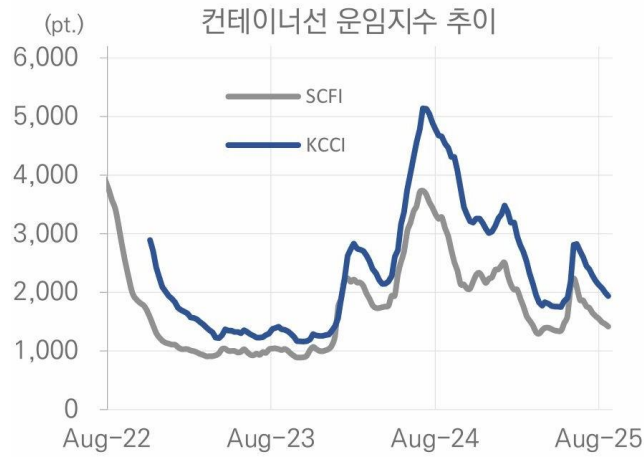
DEST	FLIGHT	ETD/ETA	FREQUENCY	ROUTE
PVG	KJ0987 KJ0947	월 1250-1405 화 0050-0205 / 0115-0230 수 0050-0205 / 0115-0230 목 0050-0205 / 1340-1455 금 1050-1205 토,일 0115-0230	DAILY	DIRECT
HKG	KJ973/971(73F)	2310-0200+1	DAILY	DIRECT
	KJ967,969(74F)	1050-1340	D2~7	DIRECT
HAN	KJ513,515 (73F)	2320-0150+1	DAILY	DIRECT
	KJ387,933,951,389(74F)	0040-0310	DAILY	DIRECT
NRT/KIX	NRT / KJ0194, KJ0198 KIX / KJ0192, KJ0182	NRT 수,목,금,토,일 1540-1820 화 1040-1320 KIX 화-일 1630-1825	D2-D7	DIRECT
TPE	OZ711 OZ713	1015-1150 1420-1550	DAILY	DIRECT

DEST	FLIGHT	ETD/ETA	FREQUENCY	ROUTE	CUT-OFF TIME	실무자
PVG	KJ0987 KJ0947	일자별 상이 0050-0205	DAILY	DIRECT	작업일 17시	곽지연 매니저 (070-5096-0004)
HKG	OZ745	DAILY / 1925-2240	DAILY	DIRECT	작업일 17시	김정은 매니저 (070-5096-9384) 한효정 매니저 (070-5096-9366) 윤현빈 매니저 (070-5096-9893)
	OZ967/OZ969	화,수,토,일 / 일자별 상이	화,수,토,일	DIRECT		
	OZ951/OZ953	화,수,토 / 2345-0735+1	화,수,토	HAN병합노선		
HAN	OZ733	DAILY / 일자별 상이	DAILY	DIRECT	작업일 17시	

DEST	FLIGHT	ETD/ETA	FREQUENCY	ROUTE	CUT-OFF TIME	실무자
NRT	KJ0194 KJ0198	화 1040-1320 수-일 1540-1820	화-일	DIRECT	전일 17시	지민정 매니저 (070-5096-9340)
TPE	OZ711 OZ713	DAILY 1015-1150 1420-1550	DAILY	DIRECT	전일 17시	김지희 매니저 (070-5096-9470)

# BUSAN, KOREA

## 해상 물류 동향



KCCI (KOB Container Composite Index)

Group	Code	Route	Weight	8/25	8/18	증감	
종합지수	KCCI			1,940	1,993	▼ 53	
Mainlane 원양항로	KUWI	USWC	북미서안	15.0%	1,849	1,904	▼ 55
	KUEI	USEC	북미동안	10.0%	2,899	2,996	▼ 97
	KNEI	Europe	북유럽	10.0%	2,969	3,110	▼ 141
	KMDI	Mediterranean	지중해	5.0%	3,012	3,120	▼ 108
Non- Mainlane 중장거리항로	KMEI	Middle East	중동	5.0%	2,375	2,440	▼ 65
	KAUI	Australia	오세아니아	5.0%	2,356	2,256	▲ 100
	KLEI	Latin America East Coast	중남미동안	5.0%	4,080	4,397	▼ 317
	KLWI	Latin America West Coast	중남미서안	5.0%	2,954	2,955	▼ 1
	KSAI	South Africa	남아프리카	2.5%	4,032	3,958	▲ 74
	KWAI	West Africa	서아프리카	2.5%	4,343	4,491	▼ 148
Intra Asia 연근해항로	KCI	China	중국	15.0%	50	50	-
	KJI	Japan	일본	10.0%	219	221	▼ 2
	KSEI	South East Asia	동남아	10.0%	957	963	▼ 6

\* 부산항 선적, 해상 수출 SPOT 운임, USD, 전 항로 40FT Dry Container 기준

### 「미국 관세 여파, 태평양 항로에서 현실화되다」 (JOC\_25.8.19.)

- 미국의 대중국 관세 충격이 본격화되며, 소매업체와 중소 수입업체들이 주문을 줄이고 9~12월 미 수입량이 전년 대비 최소 20% 감소할 것으로 전망되고 있음
- 관세 부담 전가로 인해 가격 인상 움직임이 확산되고 있으며, 일부는 컨테이너를 포기하거나 보세창고·소량화물 운송으로 전환하는 사례도 나타나고 있음

### 「항만 요금 시행 두 달 전인데도 USTR 최종 규정 미발표」 (로이드리스트\_25.8.20.)

- 미국 무역대표부(USTR)의 중국산 선박 대상 항만 요금 최종 규정이 아직 발표되지 않아 10월 14일 시행을 앞두고 업계 불확실성이 커지고 있음, 일부 선사는 중국 건조 선박을 0항로에서 미리 빼내고 있으나, Zim 등은 미·중 관세 협상 연장에 따라 시행 지연 가능성을 주시하며 대응 전략을 준비중
- 업계는 최종 규정이 늦게 발표될 경우 선대 재배치와 운영준비에 최소 수개월이 소요된다며 시행 연기를 요구하고 있음

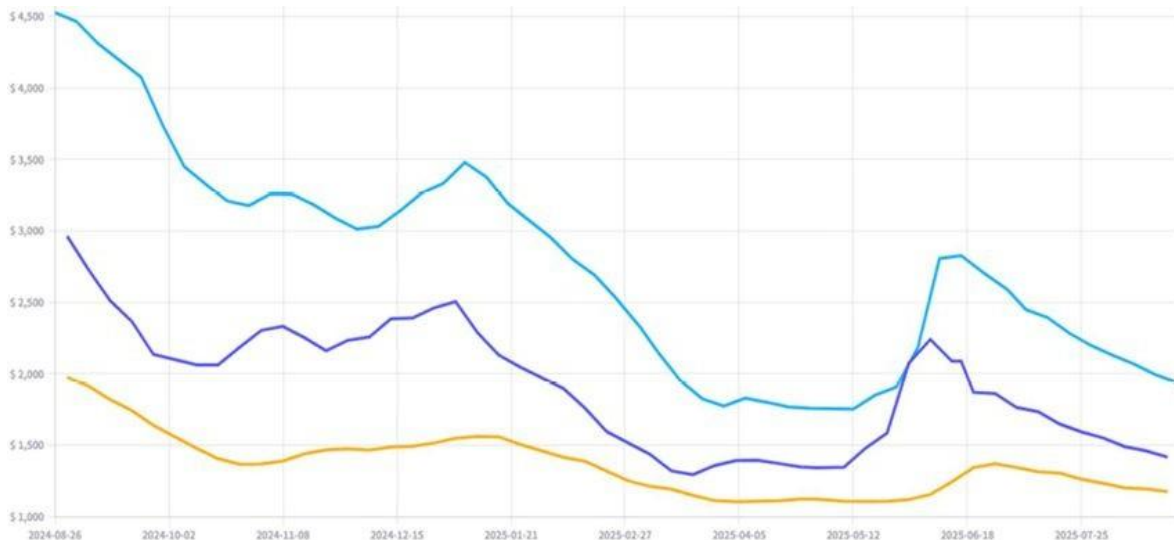


# BUSAN, KOREA

## 해상 물류 동향

### ICIS, "컨테이너 운임, 홍해 우회 이전 수준 근접"

- 동아시아와 중국에서 미국으로 향하는 컨테이너 운송료는 이번 주에도 계속 하락세를 보였으며, 미국 서부해안으로 향하는 운송료는 후티 반군의 공격으로 인해 운송업체들이 홍해를 피하기 시작했던 시기에 가까워졌다고 ICIS(Independent Commodity Intelligence Services)는 밝혔다. 이에 따르면 2023년 11월 홍해와 수에즈 운하를 피하기 위한 갑작스러운 조치로 인해 운송업체는 아프리카 대륙 남단을 돌아가는 훨씬 더 긴 항로를 이용해야 했고, 더 긴 항해로 인해 수용 능력이 줄어들어 운임이 급등했다.
- 공급망 자문 회사인 Drewry가 발표한 USWC 운임은 지난주에 3% 하락했으며, 현재는 2023년 11월보다 FEU당 약 75달러(40피트 상당 단위) 더 높다. 많은 소매업체가 미국 관세에 앞서 물량을 늘리면서 태평양 무역이 부진한 성수기를 겪고 있고, 운송업체가 운임 하락을 견뎌내기 위해 무임승차와 기타 수단을 동원하고 있음에도 불구하고 용량은 충분하다.
- 드류리는 운송업체들이 미국 경제 침체와 관세 비용 증가에 대응해 조달을 축소함에 따라 향후 몇 주 동안 가격 변동성이 줄어들 것으로 예상했다. 드류리는 공급과 수요의 균형이 더욱 약해질 것으로 예상하면서 하반기에는 운임이 더 떨어질 것으로 전망하고 있다.
- 온라인 화물 운송 시장이자 플랫폼 제공업체인 Freightos의 요금은 서부 해안으로 8% 하락했으며, 2023년 11월 대비 FEU당 약 140달러 수준이다. Freightos의 연구 책임자인 주다 레빈은 일일 요금이 홍해 위기가 시작되었을 당시 수준과 같다고 말했다.
- SCFI 상하이-USWC 운임은 주간 기준으로 4% 하락해 1,759달러/FEU를 기록했고, 항공사가 해당 노선의 수용량을 줄이기 위해 노력했음에도 불구하고 성수기 수요가 부진해 6월 1일 이후 69% 하락했다.
- 컨테이너선과 컨테이너 운송 비용은 화학 산업과 관련이 있습니다. 대부분의 화학 물질은 액체 상태이며 유조선으로 운송되는 반면, 컨테이너선은 폴리에틸렌(PE)이나 폴리프로필렌(PP)과 같은 폴리머를 펠릿 형태로 운송한다. 이산화티타늄(TiO2) 또한 컨테이너로 운송된다.





# HONG KONG, CHINA

## 물류 동향

### 항공

#### 캐세이퍼시픽, 보잉 777-9 14대 추가 도입

- 캐세이퍼시픽은 보잉 777-9 항공기 14대를 추가로 주문하며, 세계 최대 규모의 쌍발 엔진 항공기 35대를 보유
- 보잉 777-9은 기존 777-300ER 및 A350보다 동체 화물 적재량이 약간 더 많아 장거리 노선의 동체 화물 적재량이 소폭 향상될 것으로 예상



#### FEDEX, 홍콩 배송 차량에 새로운 전기차 추가

FedEx(Federal Express Corporation)는 홍콩 내 소포 픽업 및 배송 업무를 위한 새로운 패널 밴 6대를 추가 도입하여 전기차(EV) 차량을 확대한다고 발표

- 2040년까지 100% 전기 픽업 및 배송 차량을 구축한다는 목표를 달성하기 위해 향후 몇 년 동안 홍콩 차량에 전기차를 지속적 추가 계획
- 최대 913kg의 적재량과 1회 충전으로 예상 주행거리 264km를 갖춘 새로운 메르세데스-벤츠 eVito 패널 밴은 홍콩 전역의 주요 교통량이 많은 지역에 배치





# HONG KONG, CHINA

## 경제 동향 및 전망

### 홍콩 경제 및 물가전망

#### 홍콩 수출 호조와 내수 개선으로 경제 성장세 유지

- 홍콩 경제는 2025년 2분기에도 견조한 성장세를 이어 나가는 中
- 실질 GDP는 전년 동기 대비 3.1% 성장하여 전분기 3.0% 성장에서 소폭 회복
- 국내 민간 소비 지출은 4분기 연속 감소세를 보인 후 2분기 실질 기준 전년 동기 대비 1.9% 성장 기록
- 전체 투자 지출은 기계, 장비 및 지적 재산권 관련 지출 급증에 힘입어 전대 대비 실질 2.8% 증가
- 2분기 소비자물가지수(CPI)는 전년 동기 대비 1.1% 상승, 이는 전분기 1.2% 상승에 이어진 것
- 정부의 일회성 구제 조치 효과를 포함하여, 종합 소비자물가지수(CPI)는 전년대비 1.8% 상승하여 전분기 1.6% 상승률을 상회

#### 대외 무역

- 홍콩의 총 상품 수출은 2분기 실질 기준 전년 동기 대비 11.5% 성장률 기록
- 미국의 관세 조치 일시 완화에 따른 일부 급한 선적과 회복력 있는 대외 수요가 수출 실적을 뒷받침
- 중국 본토로의 수출은 두 자릿수 성장, 아세안 시장으로의 수출 증가. 대미 및 유럽 연합으로 수출은 감소

#### 2025년 최신 GDP 및 물가전망

- 2025년 남은 기간 동안 성장세를 유지할 것으로 예상되며, 2025년 전체 GDP 성장률은 2~3%로 전망
- 2025년 기초 소비자물가지수 및 전체 소비자물가지수는 각각 1.5%와 1.8%로 전망

# TOKYO, JAPAN

## 도쿄 지점소식

### 2025년 9월 공휴일

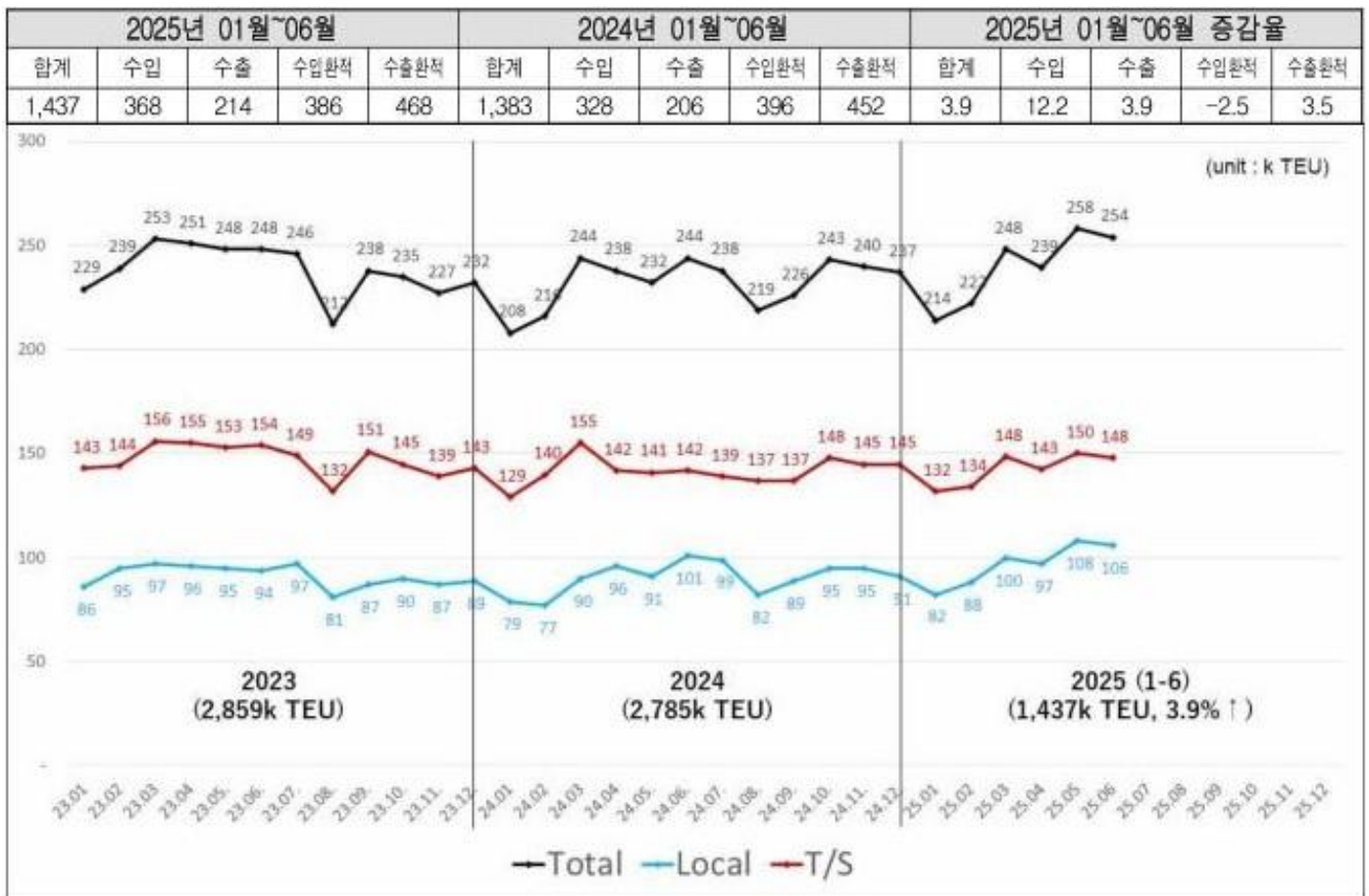
- 9월 15일(월): 경로의 날
- 9월 23일(화): 추분의 날

## 물류 동향

### 해상

부산-일본 물동량: 1,437천TEU 처리 (3.9% ↑)

- 수출입 582천TEU (9.0% ↑)
- 환적 855천TEU (0.7% ↑)



# TOKYO, JAPAN

## 물류 동향

### 베트남, 정과류 수출 회복세...7월까지 40억달러 추산

#### 일본내항컨테이너선협회(NNCA) 개요

- 수출입 582천TEU (9.0% ↑)
- 환적 855천TEU (0.7% ↑)

#### [일본내항컨테이너선협회(NNCA) 개요]

- (회원사) 이모토상운, 스즈요해운, 근해유센, 산큐, 마루산해운, 요코하마컨테이너라인
- (설립 목적) 여섯 가지를 주요 목적으로 설립
  - o 내항 컨테이너선 업계의 지속적 발전
  - o 국제컨테이너전략항만에 있어서 국제 피더 운송의 강화
  - o 물류 업계의 인력 부족 문제에 대한 해상 컨테이너 운송의 역할 확대
  - o 모달 시프트 촉진을 통한 환경문제 대응
  - o 관련 정부기관 등에 대한 정책 제안 및 진정 활동
  - o 회원사 간 정보 교류
- (이사회 구성) 이모토상운 이모토 사장(대표이사 및 회장), 스즈요해운 스즈키 사장(부회장), 마루산해운 아라카와 회장
- (위치) 이모토상운 고베 본사(사무국은 스즈요해운의 시즈오카 본사)
- 내항 컨테이너선은 국제컨테이너 전략항만과 전국 각지의 지역 항만을 연결하는 국제 피더운송 뿐 아니라, '물류 2024년 문제' 대응과 환경부담 저감을 위한 모달 시프트 수단으로서 국내 화물의 해상 물류에서도 중요한 역할을 맡고 있음
- 동시에 내항선 업계는 다양한 과제도 안고 있으며, 대표적으로 선원부족이 심각한데, 수요가 늘어도 인력 부족으로 수송 능력 확장이 불가능한 사례 발생 중
  - o 이는 내항해운 전반의 문제이지만, 컨테이너 수송이라는 특수성을 감안한 개별 대응도 필요하다는 인식 하에 각사는 대책을 가속화 할 방침임
- 또한 국제 피더운송 측면에서는 주요 항만에서의 선석 호핑\* 및 외항선 우선 하역 관행과 같은 병목 현상도 지적되고 \*항만마다 외항선 전용 터미널이 분리 운영되어, 피더선이 다수 선석에 개별 접안, 이로 인한 시간 소모 및 선원 피로 누적 발생
- 내항 컨테이너선을 활용한 전략항로의 집화는 일본 정부의 국제컨테이너 전략항만 정책의 핵심 축으로, 협회는 국제 피더운송 원활화 및 강화에 대한 지원 정책을 정부 및 관계기관에 지속 요청해 나갈 계획임

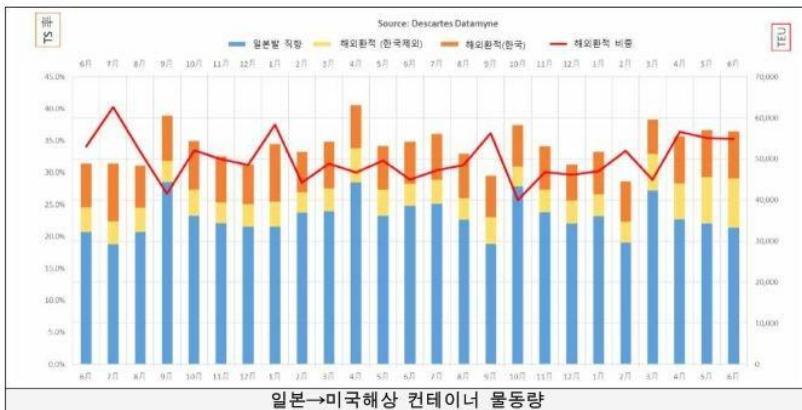
# TOKYO, JAPAN

## 물류 동향

### 일본발 미국향 컨테이너 운송, 4월부터 해외환적 비중 반등

2025.6월 일본발 미국향 물동량은 51,468TEU로 전년 대비 5.0% 감소

- 4월부터 3개월 연속 전월대비 감소 중이며, 6월 누계 기준 전년 대비 4.3% 감소
- 6월 해외 환적은 18,180TEU로 전년대비 16.4% 증가, 환적 비중도 35.3%로 증가(전년도는 28.9%)
- 반면 일본발 직항은 33,288TEU로 13.7% 감소, 3개월 연속 직항 비중 하락세가 이어지고 있음



### 해외환적의 경우, 상하이항으로의 환적 이동이 뚜렷하게 관찰됨

- 특히 Gemini(하파그로이드)가 상하이항을 환적허브로 활용하며, 6월 중국 환적은 3,678TEU를 기록, 4개월 연속 두 자릿수 증가 중에 있음 (6월 누계 기준으로는 전년 대비 21.1% 증가)

구분	2025년 6월			2025년 누계		
	물동량 (TEU)	전년대비 증감 (%)	비중 (%)	물동량 (TEU)	전년대비 증감 (%)	비중 (%)
일본발 직항	33,288	△13.7	64.7	210,954	△7.0	66.8
한국 T/S	11,930	17.1	23.2	63,139	△5.2	20.0
중국 T/S	3,678	57.5	7.1	20,384	21.1	6.5
대만 T/S	1,684	△6.8	3.3	12,723	13.2	4.0
싱가포르 T/S	223	△73.4	0.4	4,880	△16.1	1.5
기타 T/S	665	47.1	1.3	3,662	37.7	1.2
해외 T/S 합계	18,180	16.4	35.3	104,788	1.6	33.2
총계	51,468	△5.0	100.0	315,742	△4.3	100.0

### 한국(부산)으로의 환적도 중국보다는 적지만 3개월 연속 전년 대비 증가세를 기록하였으며, 특히 6월 부산 T/S의 수취 항만별 현황에서는 1위가 오사카항으로 나타남

- 이전까지 오사카항의 부산 환적물량은 제한적이었으나, 최근 일부 메가캐리어(CMA)가 오사카 수취 화물을 부산 환적으로 전환하면서 전년 대비 2배 이상 증가

# SHANGHAI, CHINA

## 물류 동향

### 항공

- 8월 러시아 캄차카 화산 폭발로 인한 중량 제한으로 북태평양 노선 위주 일시적 운임 상승 후 안정세 유지
- 국경절 대비 항공 수요 증가로 인하여 9월 노선별 항공 운임 인상 및 Space 부족 예상

※ 2025년 9월 KJ PVG-ICN 운항 일정

편명	출발지	출발 시간	도착지	도착시간	기종	구간
KJ 0988D	PVG	2025-09-01 15:35	ICN	2025-09-01 18:40	76F	PVG-ICN
KJ 0988D	PVG	2025-09-02 14:10	ICN	2025-09-02 17:15	74F	PVG-ICN
KJ 0988	PVG	2025-09-03 15:30	ICN	2025-09-03 18:35	74F	PVG-ICN
KJ 0988	PVG	2025-09-04 16:55	ICN	2025-09-04 20:00	74F	PVG-ICN
KJ 0988D	PVG	2025-09-05 14:10	ICN	2025-09-05 17:15	74F	PVG-ICN
KJ 0988D	PVG	2025-09-06 14:10	ICN	2025-09-06 17:15	74F	PVG-ICN
KJ 0988D	PVG	2025-09-07 17:00	ICN	2025-09-07 20:05	74F	PVG-ICN

### 해상

- 미국 서안, 동안 및 유럽 등 7개 주요 항로 운임 하락
- 중동, 호주 운임 상승 추세이며, 한국, 일본 및 동남아 운임 유지

구분	전년	전월	8/1	8/8	전주비
SCFI	3,254	1,733	1,551	1,490	▼ 61
美서안	6,068	2,194	2,021	1,823	▼ 198
美동안	9,083	4,172	3,126	2,792	▼ 334
남미	7,987	6,221	4,662	3,811	▼ 851
북유럽	4,786	2,099	2,051	1,961	▼ 90
지중해	4,733	2,667	2,333	2,318	▼ 15
아프리카	5,068	4,437	4,232	4,153	▼ 79
대양주	1,776	1,021	1,121	1,197	▲ 76
중동	2,208	1,607	1,153	1,233	▲ 80
동남아	595	451	412	409	▼ 3
日서안	293	312	313	313	-
日동안	299	321	322	322	-
한국	162	136	138	136	▼ 2

### 운임 하락 전망 요인

- 하반기 관세 유예 기간 종료 및 관세 재협상으로 인한 시장 불확실성 증가
- 관세 불확실성 영향, 지역별 수요 변화에 따른 공급망 혼잡의 원인으로 지속적 운임 하락 추세 유지

### 경제 동향

- 내수 확대 정책 효과 지속으로 중국 소비자 물가지수는 전월 및 전년 동기 대비 소폭 상승
- 생산자 물가지수는 계절적 요인과 국제 무역 환경의 불확실성으로 전월 대비 하락

# GUANGZHOU, CHINA

## 물류 동향

### 지점 소식

#### OZ 여객기 BELLY Space 사용 계약 체결 (8.18)

- CAN-ICN 구간 A333 기종 운영 중
- 체결 통해 기존 한국착 및 제3국항 서비스까지 추가 확보 (EU, USA, E ASIA)
- 향후 항공사 운영 정책, 시황 등 종합적인 검토 통해 H.BLOCK 추진 검토

POL	POD	CARRIER	Detail
CAN	ICN	KJ	TUE,THU(화물기): KJ934 10:00~14:20 FRI(화물기): KJ932 10:00~14:20
CAN	ICN	OZ	DAILY(여객기): OZ370 12:25~17:00

### 해운 물류

#### 교통부, 중국 항만 2025년 1~6월 누계 물동량 발표 (7.28)

- 중국 전체 컨테이너 처리량 6월 전년대비 4.7%, 6월 누계 전년대비 6.9% 증가
- (지역별) 주요 지역별 6월 누계 전년대비 6~7%의 높은 성장률을 기록 단, 사면항을 중심으로한 동남연안 지역은 누계 0.2% 성장 (내항 화물 집계 기준 변경 사유)
- (장삼각) 지역 전체 누계 7.9%의 높은 성장률 기록. 상하이 6.1%, 닝보-저우산 9.9%, 련윈강 9.0% 증가 등. 단, 쑤저우 3.1% 등 내항 항만은 비교적 낮은 증가율 기록
- (주삼각) 전체 7.3% 증가. 선전 10.8%, 광저우 7.7% 등 주요 항만 높은 성장세 기록 외항 항만 8.0% 증가 대비 내항 항만은 0.3% 증가로 외항 위주로 화물 증가
- (글로벌) 싱가포르 10%대 성장 지속. 부산 및 LA/LB는 6월 당월 전년 대비 감소세 전환

구분	'25.6월	증감률	6월누계	증감률
중국전체	3,036	4.7	17,298	6.9
연안항만	2,675	4.5	15,227	7.1
내항항만	362	6.2	2,072	5.1
지역별	'25.6월	증감률	6월누계	증감률
长三角	1,252	5.7	7,168	7.9
环渤海	805	5.5	4,547	6.2
珠三角	692	4.4	3,954	7.3
东南沿海	152	△ 6.2	876	0.2
西南沿海	133	4.7	752	7.9
글로벌	'25.6월	증감률	6월누계	증감률
싱가포르	371	10.6	2,172	7.2
부산	206	△ 1.3	1,268	3.5
LA/LB	160	△ 4.4	970	7.5
로테르담	N/A	N/A	703	2.7
홍콩	97	△13.7	653	-3.4

항만	'25.6월	증감률	6월누계	증감률
1 상하이	470	1.1	2,706	6.1
2 닝보저우산	373	11.0	2,105	9.9
3 선전	300	2.7	1,723	10.8
4 칭다오	284	8.4	1,638	7.8
5 광저우	234	7.8	1,364	7.7
6 쉐먼	232	0.9	1,225	3.1
7 사면	103	△ 4.6	594	1.2
8 쑤저우	87	2.4	504	3.1
9 베이부완	88	8.6	476	10.2
10 르자오	59	11.3	366	8.9
11 련윈강	54	8.0	339	9.0
12 잉커우	53	15.2	289	4.3
13 옌타이	48	11.6	280	8.1
14 다렌	43	0.0	262	2.7
15 난징	36	16.1	194	6.0

交通部 [https://xxgk.mot.gov.cn/2020/jigou/zhghs/202507/t20250725\\_4173253.html](https://xxgk.mot.gov.cn/2020/jigou/zhghs/202507/t20250725_4173253.html)



# GUANGZHOU, CHINA

## 물류 동향

### '차명 통관(买单报关)' 방식 종료 임박! 세무당국 신규 규정 10월 1일 시행

최근 중국 국가세무총국이 2025년 제17호 공고를 발표하며, 이는 해외 전자상거래 수출 분야의 규제가 더욱 강화되고 있음을 시사합니다. 이번 공고는 이전에 발표된 국무원령 제810호, 국가세무총국 제15호 공고와 함께 해외 전자상거래의 재무 및 세무 합법화를 위한 신호탄을 울렸습니다.

이 조항은 수출 업무에 중대한 영향을 미치며, '차명 수출' 방식의 종말을 직접적으로 가져올 수 있습니다.

#### 차명 통관(买单报关)이란 무엇일까요?

- '차명 통관'이란, 말 그대로 다른 수출입 회사의 통관 서류를 위조하거나 구매하여 사용하는 불법 행위를 말합니다. 이러한 통관 서류에는 통관증, 세관 신고서, 세관 위탁서, 패키징 리스트, 상업 송장, 해외 판매 계약서, 검사 위탁서, 창고 보관 위탁서 등이 포함됩니다.

#### [기업이 '차명 통관'을 사용한 주요 원인]

- 수출 주체가 수출 권한이 없는 경우
- 자사 명의로 수출하고 싶지 않은 경우
- 수출 물량이나 금액이 적어 '차명 통관'이 더 편리하다고 생각한 경우
- 제품 세율이 높지 않아 세금 환급 필요성이 없는 경우
- 기업 규모가 작거나 초기 단계여서 수출입 권한이 없어 수출 세금 환급을 처리할 수 없는 경우
- 일부 기업에 전담 인력이 없어 자료 통계 및 처리가 번거롭고, 합법적인 수출 절차가 시간과 노력이 많이 드는 경우
- 송장 획득, 대금 수령 및 송금, 수출 세금 환급 과정에서 연결 고리가 끊기는 경우

#### 존재하는 위험

- '차명 통관' 방식을 사용하여 수출할 경우, 수출 기업이든 해외 전자상거래 판매자든 모두 큰 위험을 감수해야 함.
- 수출 기업이 다른 화물과 섞어 신고하다 세관 검사에 적발될 경우 압류될 위험이 있음
- 수출 기업이 실제 가치대로 신고하지 않으면, 세관이 가치 이상으로 판단하여 화물을 압류할 위험이 있음
- 만약 여러 부처의 합동 단속에 적발되어 위반 사실이 드러나면 판매자까지 추적될 수 있으며, 이때 화주(실소유주)의 상업, 행정, 세무 정보가 공개되어 화주의 생산 경영에 '치명적인' 타격을 줄 수 있음
- 화물 수출 후, 합법적으로 법인 계좌로 대금 결제를 할 수 없어 개인 계좌로 직접 결제하면 세무 문제가 발생할 수 있으며, 불법 환전소를 통해 송금하면 자금 안전이 보장되지 않을 뿐만 아니라 역시 세무 문제를 초래할 수 있음

# GUANGZHOU, CHINA

## 물류 동향

'차명 통관(买单报关)' 방식 종료 임박! 세무당국 신규 규정 10월 1일 시행

### 신규 규정이 업계에 미치는 영향 및 결론

'차명 수출'은 비록 불법적인 행위이지만, 과거에는 많은 중소 해외 전자상거래 판매자들이 이 방식을 사용했습니다. 판매자들이 타인의 명의로 수출하고 직접 대금을 수령하며 절차를 간소화하고 세금을 회피하려 했고, 이는 규제의 '사각지대'가 되었습니다.

이제 제17호 공고는 이 방식을 규제 범위에 포함시키면서, 회색 지대의 운영 공간이 완전히 사라질 것입니다. 세무 당국은 개정된 납세 신고서를 활용하여 명의상 신고를 넘어 실제 화주를 직접 파악함으로써 오랫동안 존재했던 세금 누수 구멍을 막을 것입니다.

이러한 변화는 중소 해외 전자상거래 판매자들에게 직접적인 영향을 미치며, 명의만 빌려 수출하고 세금을 회피하던 경로가 완전히 차단됩니다. 사실을 숨길 경우 스스로 세금을 부담하게 될 것입니다. "누가 실제로 수출하고, 누가 납세 의무를 이행하는가"가 업계의 명확한 규칙이 될 것입니다.

해외 전자상거래 수출 실명 신고 신규 규정의 시행은 '차명 통관'과 같은 불법 방식의 종결을 의미합니다. 글로벌 해외 무역의 합법화 추세에 따라 중국의 규제 체계가 끊임없이 완비되고 있으며, 중소 해외 전자상거래 판매자들은 새로운 규정에 신속히 적응하고 경영 방식을 전환하여 합법적인 경영을 통해 업계 변화에 대응해야만 기업의 장기적인 발전을 보장할 수 있습니다.

- 합법적인 수출 절차를 따르는 것이 장기적으로 훨씬 안전하고 비용 효율적입니다.
- 단기적인 편의와 비용 절감보다 법적 안정성을 우선시하는 것이 중요합니다.
- 이에 각 제조 수출기업은 수출 허가 확보가 시급합니다.

# QINGDAO, CHINA

## 물류 동향

### 제주~중국 칭다오 컨테이너 화물 항로가 9월 초 개통될 예정

제주도정은 해양수산부로부터 제주~칭다오 신규 항로 개설이 승인되었다는 통보를 받았으며, 이에 관한 입장을 증측에 전달했다고 밝혔습니다.

### 부산항 경유 대비: 물류비 41% 절감...운송 기간 2일 이상 단축

### 중국 전자재 직수입...제주 생수·화장품 중국 직수출

앞으로 인천항 등 기존 항구를 경유하지 않고도 중국 전자재를 직수입하고 제주 생수와 화장품을 중국에 직수출할 수 있게 됩니다. 원자재 수입과 완제품 수출이 더욱 편리해져 제조업체 유치에도 긍정적인 영향을 미칠 것으로 보입니다.

하역 장비 운영, 보세구역 관리, 선박 입출항 지원 등에서도 새로운 일자리가 창출될 전망입니다.

장기적으로는 컨테이너 처리량 증가에 따라 제주신항 물류 인프라 구축이 가속화될 것으로 예상됩니다. 스마트 공동물류 센터 건설과 내륙 허브 물류센터 연계 체계 구축 등이 추진될 예정입니다. 제주도는 이미 제주항 보세구역 지정, 컨테이너 하역 장비 구비 등 항만 기반시설을 사전에 마련했으며, 화물 통관 및 운송 등 물류 시스템도 완비했습니다.

제주~칭다오 국제 화물선 항로 개통이 지역 경제 성장의 새로운 동력이 될 수 있을지 주목됩니다!

## 분기별 무역 동향

### 2025년 상반기 화물처리량 현황

- 청도항은 세계 최대 펄프(紙漿) 수입항으로, 2025년 상반기 펄프 처리량이 전년 대비 22.5% 증가했으며, 전국 해안 항구 펄프 수입량의 30% 이상을 차지해 1위를 유지했습니다.
- 2025년 1분기 기준, 청도항의 컨테이너 처리량은 전국 4위, 총 화물처리량 또한 전국 4위를 기록했습니다.

### 전국 항구 동향

- 2025년 1분기 전국 항구 화물처리량은 전년 대비 3.2% 증가했으며, 청도항은 산둥(山東) 항구 그룹 내에서 특히 롤온롤오프(滾裝) 사업과 RCEP 지역 공급망 확장에서 두각을 나타냈습니다.
- 4월 기준 전국 수출입 규모는 5.6% 성장했으며, 항구 지능화와 복합운송(多式联运)이 성장의 핵심 요인으로 꼽혔습니다.

# SHENZHEN, CHINA

## 선전 지점 소식

### 9월 선전 국제 항공

#### 항로 네트워크 지속적 확충

- 선전 공항은 올해 유럽, 미국, 동남아시아 등 주요 화물 항로 확충에 중점을 두고, 마이애미, 델리, 자카르타로 가는 3개의 새로운 국제 화물 노선을 개설하고 시카고, 방콕, 두바이 등 12개의 국제 화물 취항지를 추가했습니다. 현재 선전 공항의 국제 및 지역 화물 직항 도시는 43개로 증가했으며, 전 세계 63개 화물 취항지와 안정적인 연결을 구축했습니다.

#### 크로스보더 전자상거래 물류 심화

- 선전 공항은 '크로스보더 전자상거래' 개념을 새롭게 추가했습니다. 2025년 반기 보고서에 따르면, 공항은 국제에서 국대로, 국제와 국내 간 연결(공중-공중 환승) 및 육상-공중 연계 운송 사업을 지속적으로 추진하고 있으며, 신선 냉장 및 크로스보더 전자상거래 환적 업무 모델의 규모 확대를 추진하고 있습니다. 예를 들어, 관세당국과 협조하여 '베트남(트럭) - 선전 공항 - 유럽/미국' 경로를 개통하여 복합 연계 운송 사업을 풍부하게 했습니다.

#### 통관 효율 대폭 향상

- 선전 출입국변경검찰대 선전 공항 검찰소는 '24시간 대응 + 도착 즉시 처리' 메커니즘을 구축하고, 승무원 대상 '신속 처리' 서비스를 출시하며, 원격 상호작용형 이동식 녹음기(record仪)를 도입하여 화물기 지원 능력을 향상했습니다. 요건을 충족하는 화물 항공기의 경우 24시간 운영, 대기 시간 제로, 원스톱 '그린 채널'을 개통하고 '一机一方' (기체별 맞춤 계획) + 전용 구역 전문 인원 검사' 모델을 시행했습니다. 상반기 동안 선전 공항 검찰소는 총 1만 대의 화물기를 검사했으며(전년 동기 대비 20% 증가), 항공사들의 통관 시간을 누적 3만 여 시간 단축시켰고, 평균 주차 작업 시간을 20% 단축했습니다.

### 혁신적인 비즈니스 모델로 물류 비용 절감

#### 국제 중간 집적(中转集拼) 서비스

- 예를 들어 베트남 가구, 태국 농산물 및 동관 전자제품은 선전(深圳) 항에서 재분류 및 조합 후 전 세계로 발송될 수 있습니다. 이 모델은 고객의 물류 비용을 약 15%, 시간 비용을 약 20% 절감해 줍니다.
- "광둥만(大湾区) 조합항" 모델: 선전항을 허브항으로 하여, 2025년 6월까지 포산(佛山), 중산(中山) 등 광둥성 내 11개 도시를 연결하는 총 43개의 조합항 노선이 개통되었습니다. 이는 내륙 기업의 "문앞"에 직접 해양 출구를 가져다 주는 것과 같습니다.

# SHENZHEN, CHINA

## 선전 지점소식

### 복합운송 및 종합 서비스

- 선전은 해상·육상·항공·철도가 일체화된 연동 허브 시스템을 통해 효율적, 지능적, 친환경적인 글로벌 요소 유통 네트워크를 구축하고 있습니다.
- 해철 연계 운송 네트워크 확장: 선전은 현재 22개의 내륙항을 구축하고 33개의 해철 연계 운송 노선을 개통하여 충칭(重庆), 장시(江西), 후난(湖南), 구이저우(贵州), 윈난(云南), 쓰촨(四川) 등 지역을 연결하고 있습니다. 예를 들어, "충칭-선전-홍콩 정기 열차"는 개통 1년 만에 광둥-홍콩-마카오 대만구(粤港澳大湾区)와 청위(成渝) 양자 경제권의 심층 상호작용을 위한 중요한 통로가 되었습니다. 지난해 화물 운송량은 전년 대비 약 9배 급증했으며, 올해 현재까지도 전년 동기 대비 1.6배 증가했습니다. 컨테이너당 물류 비용은 약 2,000위안(人民币) 절감되고 시간은 2~3일 단축됩니다.
- 중국-유럽 열차 안정적 운영: 2025년 7월 21일 기준, 중국-유럽 열차(선전)는 27개의 수출 노선을 개통했으며, 올해 상반기 동안 총 85회의 수출 열차를 운행해 4.4만 톤의 화물을 실었습니다. 2024년에는 총 731회 열차가 운행되어 25억 달러 규모의 화물을 수송했으며, 매주 2~3회의 안정적인 운영을 유지하고 있습니다.

### 선전-홍콩 크로스보더 화물차 통행 제한 조정

본 조치는 귀하가 특별히 주의를 기울여야 하는 강제성 조정으로, 반드시 귀하의 화물이 영향을 받는지 확인하시기 바랍니다.

- **시행 시간**  
2025년 8월 22일 0시부터
- **핵심 내용**  
특정 화물(주로 위험 화학물질)을 운송하는 크로스보더 화물차는 매일 9:30-17:00 동안에만 선전만(深圳灣) 세관에서 통행이 허용되며, 황강(皇崗) 세관 통행은 금지됩니다.
- **저희의 대응**  
당사는 이미 대체 경로와 방안을 사전에 계획했습니다. 해당 화물과 관련된 크로스보더 운송需求이 있을 경우 반드시 사전에 당사와 확인해 주시기 바랍니다. 당사는 귀하의 화물이 규정을 준수하고 효율적으로 통관될 수 있도록 하여 지연을 방지하겠습니다.

# SHENZHEN, CHINA

## 선전 지점소식

### 리스크 예측 및 경고

- 9월은 성수기 직전과 실제 운영 성수기를 연결하는 핵심적인 시기이며, 다양한 리스크가 중첩되는 시기이기도 합니다.
- 선전항, 선전 공항 및 주변 크로스보더 물류를 위한 전용 리스크 분석 참조 바랍니다.

### 1. 태풍 시즌 운영 중단 리스크

- 9월은 중국 남부 지역의 태풍 다발기로, 선전항(옌텐, 서우, 다찬완)의 경우 임시 폐항 가능성이 있으며, 선박 작업 및 항공기 이착륙에 지연이나 취소가 발생할 수 있습니다. 기상 예보를 밀접히 주시하고, 주요 화물에 대해서는 최소 3~5일의 완충 시간을 반드시 마련해야 합니다.

### 2. 성수기 선박/항공기 스페이스 부족 및 운임 인상 리스크

- 성탄절 성수기에는 물량이 급증하여 해상 운송 용량(특히 미주 및 유럽 노선)이 매우 부족해지고, 롤오버(Rollover) 가능성이 높아집니다. 항공 운송 역시 운송 능력이 부족한 상황입니다. 최소 4~6주 전에 부킹하는 것이 필수적이며, 해상 및 항공 운임이 대폭 인상될 것을 예상하여 비용 예산을 사전에 철저히 준비해야 합니다.

### 3. 규제 준수 및 통관 리스크

- EU CBAM 보고: 유럽연합(EU)으로 수출되는 강철, 알루미늄 등 해당 제품은 반드시 탄소 배출량 데이터 보고를 신청해야 합니다. 미 시청 시 EU 현지 통관에서 차질이 발생할 수 있습니다.
- 위험물 운송: 8월 시행된 신규 규정이 지속적으로 적용됩니다. 특정 위험물의 국경 간 운송은 심천완(深圳灣) 세관에서만 지정된 시간대에 통관이 가능합니다. 리튬배터리 운송 시 UN38.3 시험 보고서, MSDS 등 서류 요건이 매우 엄격하며, 심천 항만/공항의 검사 강도가 크게 강화되고 있습니다.

다중 리스크 속에서 최대한 안정성과 효율성 확보 해 드리도록 하겠습니다.

# SHENZHEN, CHINA

## 항공 서비스

Route : SZX → ICN

AIRLINE	FLIGHT	ETD	ETA	TYPE	
CZ	CZ3089	8:40	13:40	A320-251N	passenger plane
ZH	ZH633	9:05	13:50	737-87L	
	ZH631	11:05	15:40	A320-251N	
KE	KE828	12:45	16:40	A330-323	
OZ	OZ372	13:50	18:05	A330-323	
UPS	5X0196	03:31	08:06	B767F	cargo aircraft

## 해상 서비스

Route : SHENZHEN → BUSAN/INCHEON

POL	POD	Carrier	SKDL
SHEKOU	BUSAN	KMTC	Week 7~10 Voyage
		HEUNG-A	Week 4~5 Voyage
		PAN OCEAN	Week 2~3 Voyage
		CK LINE	Week 2 Voyage
		SITC	Week 3 Voyage

POL	POD	Carrier	SKDL per Week
SHEKOU	INCHEON	KMTC	Week 6~7 Voyage
		HEUNG-A	Week 3 Voyage
		PAN OCEAN	Week 3 Voyage
		CK LINE	Week 3 Voyage
		SITC	Week 2 Voyage

# SHENZHEN, CHINA

## 보세구 서비스

Route: 해외 → 중국 보세구 → 중국 고객사 / 해외 고객사

1. 보세 운송 및 Storage
2. 명의 대행 수출/입 통관
3. C/L 라벨링 작업, Repacking 작업
4. Trucking, Loading/Unloading





# TIANJIN, CHINA

## 천진시 물류동향

### 항공 물류

- KJ: TSN-ICN 구간 +300KG건 10 SHIPMENTS/MONTH 이상 경우, +300KG건 들에 REFUND 가능
- 천진에서 2025년8월31일~9월1일 상하이협력기구(SCO) 정상회의가 개최됨에 따라, 천진지역의 물류 운송 소요 시간이 평소보다 지연될 수 있음
- 최근 천진에 자주 비가 내리고 있어 수출/입 화물은 반드시 보호 조치를 잘 해야함.

### TSN-ICN구간 2025년 9월 스케줄:

KJ997/KJ998 X WE X ICN/TSN/ICN X B74F  
ICN 1600L 1715L TSN 1915L 2200L ICN

KJ997/KJ998 X SA X ICN/TSN/ICN X B76F  
ICN 1855L 2010L TSN 2140L 0025L/1 ICN

KJ977/KJ978 X TU, TH, FR, SU X ICN/TSN/ICN X B73F  
ICN 0300L 0415L TSN 0515L 0800L ICN

### 하기 스케줄은 CANCEL:

1. FLT X KJ977/KJ978 X 28AUG X TH X ICN/TSN/ICN X B73F
2. FLT X KJ977/KJ978 X 29AUG X FR X ICN/TSN/ICN X B73F
3. FLT X KJ997/KJ998 X 30AUG X SA X ICN/TSN/ICN X B76F
4. FLT X KJ977/KJ978 X 31AUG X SU X ICN/TSN/ICN X B73F
5. FLT X KJ977/KJ978 X 02SEP X TU X ICN/TSN/ICN X B73F
6. FLT X KJ997/KJ998 X 03SEP X WE X ICN/TSN/ICN X B74F

# TIANJIN, CHINA

## 천진시 물류동향

### 해상 물류

- ONE 선사 동남아항 경쟁력있는 해상운임을 제공할수 있으며, BOOKING NO 로만 있으면 컨테이너를 사용할 수 있으므로, XINGANG발 MUNDRA항 및 Nhava Sheva PORT 직항으로 PVC 전문 선적
- EMC 동남아, 남미, 유럽 지역 등 경쟁력이 있는 운임 및 서비스 제공 할 수 있으면 많이 추천 바람
- XINGANG 발 일본 도착 지역 CK 선사, 한국도착 지역 EAS SINOKOR 등 해상 운임도 경쟁력이 있음
- 위해-한국 특송
  - o 에어 특송-당일 발송 최소 24시간, 평균 48시간 배송완료!
  - o 해운 특송-월요일 발송 목요일 한국도착! 최단시간 금요일 배송완료!
  - o 해운 FCL/LCL-운송부터 통관까지! 전 중국 6개 참고!
  - o 원스톱 서비스-중국에서 한국까지!
- XIANGANG 발 INCHON/BUSAN 등 비수기로 인해 해상운임 계속적으로 인하되는 상황
- 최근 천진에 자주 비가 내리고 있어 수출/입 화물은 반드시 보호 조치를 잘 해야 함.

### MSC 2025년 8월말 운임 업데이트

船东	启运港	目的国	目的港	船期	20'DV	40'DV	40'HC	40'NOR	效期	其余附加
MSC	天津	澳大利亚东岸	SYDNEY, 悉尼	参考最新XSHIP文件	1275	2550	2550	-	08.18 - 08.24	目的港用箱14天
MSC	天津	澳大利亚东岸	MELBOURNE, 墨尔本	参考最新XSHIP文件	1275	2550	2550	-	08.18 - 08.24	目的港用箱14天
MSC	天津	澳大利亚东岸	BRISBANE, 布里斯班	参考最新XSHIP文件	1275	2550	2550	-	08.18 - 08.24	目的港用箱14天
MSC	天津	澳大利亚西岸	FREMANTLE, 弗里曼特尔	参考最新XSHIP文件	800	1600	1600	-	08.18 - 08.24	目的港用箱14天
MSC	天津	澳大利亚西岸	ADELAIDE, 阿德莱德	参考最新XSHIP文件	800	1600	1600	-	08.18 - 08.24	目的港用箱14天
MSC	天津	新西兰	AUCKLAND, 奥克兰	参考最新XSHIP文件	800	1600	1600	-	08.18 - 08.24	目的港用箱14天
MSC	天津	新西兰	WELLINGTON, 威灵顿	参考最新XSHIP文件	800	1600	1600	-	08.18 - 08.24	目的港用箱14天
MSC	天津	新西兰	LYTTELTON, 利特尔顿	参考最新XSHIP文件	800	1600	1600	-	08.18 - 08.24	目的港用箱14天
MSC	天津	新西兰	NAPIER, 纳皮尔	参考最新XSHIP文件	800	1600	1600	-	08.18 - 08.24	目的港用箱14天
MSC	天津	新西兰	TAURANGA, 陶兰加	参考最新XSHIP文件	800	1600	1600	-	08.18 - 08.24	目的港用箱14天
MSC	天津	新西兰	PORT CHALMERS, 查尔莫斯港	参考最新XSHIP文件	1400	2800	2800	-	08.18 - 08.24	目的港用箱14天
MSC	天津	新西兰	NELSON, 纳尔逊	参考最新XSHIP文件	900	1800	1800	-	08.18 - 08.24	目的港用箱14天
MSC	天津	新西兰	BLUFF, 布拉夫	参考最新XSHIP文件	950	1900	1900	-	08.18 - 08.24	目的港用箱14天
MSC	天津	新喀里多尼亚	NOUMEA, 努美阿	参考最新XSHIP文件	2300	4600	4600	-	08.18 - 08.24	目的港用箱14天
MSC	天津	斐济	LAUTOKA, 劳托卡	参考最新XSHIP文件	2600	5200	5200	-	08.18 - 08.24	目的港用箱14天
MSC	天津	斐济	SUVA, 苏瓦	参考最新XSHIP文件	2600	5200	5200	-	08.18 - 08.24	目的港用箱14天
MSC	天津	大溪地	PAPEETE, 帕皮提	参考最新XSHIP文件	-	-	-	-	08.18 - 08.24	目的港用箱14天

### EMC 2025년 8월말 운임 업데이트

202508.27-08.31								
5 TRADE: 南美东		ISOCC(低硫) 另加 USD150/300						
COUNTRY	FEEDER	ETD XINGANG	PORT		2SD	4SD/4SH	T/S PORT	TRANSIT TIME
BRAZIL	HKH	THU	NAVEGANTES/纳韦甘蒂斯	BRNVT	2550	2600	NINGBO	42
	HKH	THU	ITAPOA/伊塔普亚	BRIOA	2550	2600	NINGBO	49
	HKH	THU	RIO DE JANEIRO/里约热内卢	BRRIO	2550	2600	NINGBO	49
	HKH	THU	PARANAGUA/巴拉那瓜	BRPNP	2550	2600	QND	41
URUGUAY	HKH	THU	MONTEVIDEO	UYMVD	2550	2600	NINGBO	45
ARGENTINA	HKH	THU	BUENOS AIRES	ARBUE	2550	2600	NINGBO	47
PARAGUAY/巴拉圭	HKH	THU	ASUNCION /亚松森	PYASU	3750	4200	NINGBO	60

# CHONGQING, CHINA

## 충칭 지점 소식

- 안정적인 반도체, 전자제품 등 수입/수출 및 국내운송 업무제공
- 반도체 생산공장 창고업무 외주 받아 고객과 화물 특성에 따라 Sorting 및 보관 Service 제공
- 충칭지점 주요 핸들링 지역: CKG / CTU / CSX / KMG / XIY

## 충칭시 수출입 물류 현황

8월 월별 수출입총액은 693억 8000만원에 달해 동기대비 17.3% 늘어났고 성장속도는 상반기에 비해 9.7% 포인트 제고되었다. 이 중 전기차 수출은 전년 동기 대비 53.3%, 오토바이 수출은 48.4% 증가해 노트북 수출 규모가 전국 1위를 유지했다. 아세안 시장 비중이 14.7%로 높아졌고, 서부 육해신통로를 통해 '일대일로' 공동 건설 국가에 대한 수출입 비중이 37.4%에 달했다.

### 항공 운송 물류 전문 분석

#### 운송력 업그레이드

강북공항 T3B 터미널 투입 후 국제 화물 운송 항로는 14개로 증가했고, 8월 화물 우편 물동량은 4만 8천 톤(전월 대비 14.3% 증가), 전자제품이 68%를 차지했다.

#### 월가구조

유럽유니언의 탄소관세의 영향으로 유럽항로까지의 부가가치가 3~5% 증가되었다. 리튬 배터리 운송 UN38.3 인증 비용은 15% 상승했다.

#### 시효 돌파

크로스보더 전자상거래 전세기 "48시간 글로벌 도달" 실현, 북미 항로 적재율 92%로 향상

### 해운 물류정보

#### 강해복합운송

과수원항 7월 컨테이너물동량 28만 표상자, "상해-중경 직통쾌속선"을 통해 72시간 상해도착, 정시률 96%를 실현했다

#### 철해복합운송

서부육해신통로는 전 7월에 누계로 1260대를 운행했으며 자동차전용렬차가 차지하는 비율은 32%이고 태국 림차반항로가 새로 증가된 후 아세안 화물이 차지하는 비율은 40%를 초과했다.

# CHONGQING, CHINA

## 충칭시 수출입 물류 현황

### 내륙운송 물류혁신

#### 중국-유럽 열차 정보

7월 52대 발송(연내 최고치), 신에너지 배터리 화물 가치 41%, 전자 선하증권 커버리지 85%

#### 도로망 복합연결 운송체계

충칭-귀주 고속도로 복선 개통 후 크로스보더 도로(TIR) 에서 중앙아시아까지의 운송시간이 30% 단축되고 콜드체인 운송량이 전월 대비 22% 증가했다.

#### 화물 구조와 운송 특징

화물분류	비중	동기대비	특수요구 및 원가영향
전자제품	68%	22.40%	리튬 배터리 운송 UN38.3 인증 비용은 15% 상승
의약 콜드체인	20%	신규 data	온도유지 운송원가 30%~50% 증가
자동차 부품	7%	53.30%	특수 포장 비용 10% 증가
기타 고가치 화물	5%	-	유럽유니언 탄소관세 원가 간접증가 3~5%

## 항공 수출 일정

YEAR / MONTH	D EPT	FLY TYPE	DIR	CARRIER	CLASS	CITY	MON			TUE			WED			THU			FRI			SAT			SUN			PALLET CARGO (W)	SPACE	SIZE PER PACKAGE	SS W/T PER PAX			
							FLY NO	ETD	ETA	FLY NO	ETD	ETA	FLY NO	ETD	ETA	FLY NO	ETD	ETA	FLY NO	ETD	ETA	FLY NO	ETD	ETA	FLY NO	ETD	ETA							
2025 9	CKG	OZ354	P	321	D	CKG	ICN	OZ354	02:00	06:25	OZ354	02:00	06:25	OZ354	02:00	06:25	OZ354	02:00	06:25	OZ354	02:00	06:25	OZ354	02:00	06:25	OZ354	02:00	06:25						
	TJU	OZ324	P	321	D	TJU	ICN	OZ324	CANCEL 09:15-09:29			OZ324	CANCEL 09:15-09:29			OZ324	CANCEL 09:15-09:29			OZ324	CANCEL 09:15-09:29			OZ324	CANCEL 09:15-09:29									
	CKG	CA439	P	9738	D	CKG	ICN	CA439	08:30	13:00	CA439	08:30	13:00	CA439	08:30	13:00	CA439	08:30	13:00	CA439	08:30	13:00	CA439	08:30	13:00	CA439	08:30	13:00						
	CTU	KR12	C	9732	D	CTU	ICN																											
	TJU	303973	P	A320	D	TJU	ICN			303973	09:15	13:30			303973	09:15	13:30			303973	09:15	13:30			303973	09:15	13:30							
	XIV	KE812	P	A330	D	XIV	ICN			KE812	12:55	16:45			KE812	12:55	16:45			KE812	12:55	16:45			KE812	12:55	16:45							
	XIV	KE028	C	6747	D	XIV	ICN								KE028	03:15	09:25			KE028	03:15	09:25			KE028	03:15	09:25							
	XIV	CF201	C	8737	D	XIV	ICN			CF201	16:00	19:00					CF201	16:00	19:00															
	CKG	OS998	C	747	T	CKG	TPE					OS998	05:00	08:00					OS998	05:00	08:00													
	TPE	OJ160	P	333	T	TPE	ICN			OJ160	07:40	11:15			OJ160	07:40	11:15			OJ160	07:40	11:15			OJ160	07:40	11:15							
		OJ162	P	333	T					OJ162	16:00	19:35			OJ162	16:00	19:35			OJ162	16:00	19:35			OJ162	16:00	19:35							
	CKG	BR0678	C	8778	T	CKG	TPE								BR0678	02:10	05:15																	
		BR0160	P	789	T					BR0160	15:15	18:45			BR0160	15:15	18:45			BR0160	15:15	18:45			BR0160	15:15	18:45							
	TPE	BR0154	P	321	T	TPE	ICN			BR0154	06:55	12:25			BR0154	06:55	12:25			BR0154	06:55	12:25												
		BR0170	P	333	T					BR0170	07:30	11:00			BR0170	07:30	11:00			BR0170	07:30	11:00			BR0170	07:30	11:00							
	CKG	CX3261	C	747	T	CKG	HKG																											
		CX3263	C	747	T																													
		CX945	P	320	T					CX945	12:00	14:30			CX945	12:00	14:30			CX945	12:00	14:30			CX945	12:00	14:30							
		CX416	P	333	T					CX416	16:50	21:15			CX416	16:50	21:15			CX416	16:50	21:15			CX416	16:50	21:15							
		CX418	P	333	T					CX418	14:05	18:25			CX418	14:05	18:25			CX418	14:05	18:25			CX418	14:05	18:25							
		CX410	P	773	T					CX410	09:20	13:55			CX410	09:20	13:55			CX410	09:20	13:55			CX410	09:20	13:55							
		CX434	P	320	T					CX434	06:15	12:45			CX434	06:15	12:45			CX434	06:15	12:45			CX434	06:15	12:45							
		LD128	P	337	T					LD128	03:25	07:45			LD128	03:25	07:45			LD128	03:25	07:45			LD128	03:25	07:45							
		CX038	C	747	T										CX038	11:55	20:30							CX038	11:55	20:30								
	CKG	PM6423	P	A320	D	CKG	HAN			PM6423	14:10	15:05					PM6423	14:10	15:05															
CKG	HT3861	C	737	D	CKG	HAN			HT3861	18:40	19:50					HT3861	18:40	19:50																
CKG	CX3261	C	747	T	CKG	HKG																												
	CX945	P	320	T					CX945	12:00	14:30			CX945	12:00	14:30			CX945	12:00	14:30			CX945	12:00	14:30								
	CX416	P	333	T					CX416	16:50	21:15			CX416	16:50	21:15			CX416	16:50	21:15			CX416	16:50	21:15								
	CX418	P	333	T					CX418	14:05	18:25			CX418	14:05	18:25			CX418	14:05	18:25			CX418	14:05	18:25								
	CX410	P	773	T					CX410	09:20	13:55			CX410	09:20	13:55			CX410	09:20	13:55			CX410	09:20	13:55								
	CX434	P	320	T					CX434	06:15	12:45			CX434	06:15	12:45			CX434	06:15	12:45			CX434	06:15	12:45								
	LD128	P	337	T					LD128	03:25	07:45			LD128	03:25	07:45			LD128	03:25	07:45			LD128	03:25	07:45								
	CX038	C	747	T										CX038	11:55	20:30							CX038	11:55	20:30									
CKG	HT3861	C	737	D	CKG	HAN			HT3861	18:40	19:50					HT3861	18:40	19:50																
CKG	CX3261	C	747	T	CKG	HKG																												
	CX945	P	320	T					CX945	12:00	14:30			CX945	12:00	14:30			CX945	12:00	14:30			CX945	12:00	14:30								
	CX416	P	333	T					CX416	16:50	21:15			CX416	16:50	21:15			CX416	16:50	21:15			CX416	16:50	21:15								
	CX418	P	333	T					CX418	14:05	18:25			CX418	14:05	18:25			CX418	14:05	18:25			CX418	14:05	18:25								
	CX410	P	773	T					CX410	09:20	13:55			CX410	09:20	13:55			CX410	09:20	13:55			CX410	09:20	13:55								
	CX434	P	320	T					CX434	06:15	12:45			CX434	06:15	12:45			CX434	06:15	12:45			CX434	06:15	12:45								
	LD128	P	337	T					LD128	03:25	07:45			LD128	03:25	07:45			LD128	03:25	07:45			LD128	03:25	07:45								
	CX038	C	747	T										CX038	11:55	20:30							CX038	11:55	20:30									
CKG	HT3861	C	737	D	CKG	HAN			HT3861	18:40	19:50					HT3861	18:40	19:50																
CKG	CX3261	C	747	T	CKG	HKG																												
	CX945	P	320	T					CX945	12:00	14:30			CX945	12:00	14:30			CX945	12:00	14:30			CX945	12:00	14:30								
	CX416	P	333	T																														

# SINGAPORE

## 항공 : 여객기 콘솔 서비스 + 화물기 서비스

- Route : SIN → ICN
- OZ 여객기 DAILY CONSOL SERVICE 운영
- KJ 화물기 장비, 벌크 화물 전문 서비스 운영

Flight No.	ETD	ETA	Frequency	Route	Remark
OZ752 (PAX)	22:50	06:40	Daily	DIR	- GCR Only - Height Limit: 160cm
KJ (FRT)	11:20	18:50	2, 4, 6	DIR	- 장비, 벌크 화물

## 물류 동향

### ※ 창이공항 제5터미널(T5) 건설 추진 현황

- **착공식 개최:** 2025년 5월 14일, 싱가포르 정부가 창이공항 제5터미널(T5) 착공식을 진행
- **규모:** 창이 이스트(Changi East) 1,080만㎡ 부지에 건설, 단독으로 연간 약 5천만 명 수용 가능
- **초기사업 단계:** 초기 완공 후에도 연간 5천만 명 처리 가능하도록 설계
- **항공사 운영:** 싱가포르항공 등 국가 대표 항공사의 국제선 운영이 T5로 통합 이전
- **건설 단계:** 2단계로 진행, 1단계는 2030년대 중반 완공 예정
- **효과:** 현재 연간 9천만 명 처리능력 → 완공 후 1억 4천만 명 이상으로 확대, 아시아 허브 위상 강화



<창이공항 제5터미널>

# SINGAPORE

## 물류동향

### AIR

- KJ 週 3항차 화물기 운영 (SIN-ICN Direct)

Data Series	2025 Jun	2025 May	2025 Apr	2025 Mar	2025 Feb	2025 Jan
Total Air Cargo Tonnage (T)	172,680	176,032	167,499	177,401	143,108	159,763
Imports Of Air Cargo Tonr	92,693	95,597	89,506	96,886	77,306	87,112
Exports Of Air Cargo Tonr	79,987	80,435	77,993	80,514	65,802	72,651
Total Direct Tonnage (Tonr)	104,864	105,920	101,019	107,448	87,822	95,309
Imports Of Direct Tonnage	59,684	60,988	56,796	62,300	49,714	55,008
Exports Of Direct Tonnage	45,180	44,931	44,224	45,148	38,108	40,301
Total Transhipment Tonnage	67,816	70,112	66,480	69,953	55,286	64,454
Imports Of Transhipment	33,009	34,609	32,710	34,587	27,592	32,104
Exports Of Transhipment T	34,808	35,504	33,769	35,366	27,694	32,350

※ 항공 물동량 정보

### OCEAN

- 부두 혼잡에 따른 출/도착 지연 中

Data Series	2025 Jul	2025 Jun	2025 May	2025 Apr	2025 Mar	2025 Feb	2025 Jan
Vessel Arrivals (Number)	11,242	10,841	11,338	10,558	10,662	9,660	10,695
Vessel Arrivals - Shipping T	281,541	262,837	275,645	260,852	258,091	227,235	269,555
Total Cargo (Thousand Ton	53,634.9	49,851.9	52,855.5	49,776.9	52,361.6	46,880.7	48,889.7
Cargo (General) (Thousan	33,997.2	32,739.8	34,587.3	32,984	33,694.4	29,676.3	32,014.9
Cargo (Bulk) (Thousand T	19,637.7	17,112.1	18,268.2	16,792.9	18,667.3	17,204.4	16,874.9
Cargo (Oil-In-Bulk) (Tho	17,403.6	14,592.1	15,574.5	14,229.5	15,949.3	14,633.9	14,459.2
Cargo (General & Non-Oil	36,231.3	35,259.8	37,281	35,547.4	36,412.3	32,246.8	34,430.6
Total Container Throughpu	3,866.9	3,708.9	3,829.1	3,628.1	3,735.8	3,316.6	3,496.9

※ 해상 물동량 정보



# HANOI, VIETNAM

## 하노이 지점소식

- 2025년 09월 1,2일 국경절 휴일

## 경제 동향 및 전망

### 베트남 특송 시장 동향 보고

#### 베트남 특송 시장 성장 전망

- 2024년 시장 규모: 10억 달러
- 2030년 예상 시장 규모: 48억 달러
- 2025~2030년 연평균복합성장률(CAGR): 24.1%
- 6년간 약 4.8배 규모 성장 예상

### 특송 서비스 성장 요인

#### 전자상거래 시장의 빠른 성장

- 베트남 특송 시장 발전의 주요 원동력으로 전자상거래 급속 성장
- 온라인 쇼핑 소비자 수 증가에 따른 배송 서비스 수요 급증
- 고객에게 빠르고 효율적인 제품 전달이 가능한 안정적 배송 서비스 필요성 증대

#### 물류비 절감 정책

- 베트남 정부의 물류 서비스 지원 노력이 특송 시장 성장 견인
- 물류 서비스 발달 시 특송 서비스 전문성 향상 기대
- 물류비용이 GDP의 20% 수준으로 높아 시장 성장 저해 요인으로 작용
- 높은 물류비용이 특송 서비스 총 운영비 증가시켜 부담 가중

### 특송 서비스 주요 업체

- 베트남 우정공사
- 자오항냐잉
- 닌자벤
- 비엠텔 포스트
- 자오항띠엣끼엠
- 제이엔티



# HO CHI MINH, VIETNAM

## 호치민 지점소식

- 08월 30일 ~ 09월 02일 까지 연휴. National Holiday (독립기념일)

## 경제 동향 및 전망

### 항공

- 7월부터 아시아나 항공 호치민발 여객기 wide body로 대체 되었으나, 다시 7월말부터 8월08일 까지 cargo 서비스 중단후, 다시 cargo 서비스 스타트
- 호치민발 항공운임은 큰 변동이 없이 동일 운임 지속중

### 해상

- 호치민 PORT CONGESTION 여전히 심각한 수준이며, 대략 2 ~ 3일정도 delay 지속
- 호치민발 한국착 및 미주착 등 전체적으로 큰 변동 없음

### 특송 서비스 주요 업체

- 베트남 우정공사
- 자오항냐잉
- 닌자벤
- 비엠텔 포스트
- 자오항띠엣끼엠
- 제이엔티





# HO CHI MINH, VIETNAM

## 경제 동향 및 전망

### 베트남, 한국·중국산 아연도금강판 반덤핑관세 최종 판정...15.67~37.13%

- 베트남이 한국과 중국에서 수입되는 일부 아연도금강판에 최고 37.13% 세율의 반덤핑 관세를 부과한다.
- 공상부는 한국 및 중국산 일부 아연도금강판에 대한 반덤핑 최종 판정 결과를 발표했다. 국가별 최고 세율은 한국이 15.67%, 중국이 37.13%이다.
- 앞서 베트남 당국은 지난 4월 동일한 세율의 반덤핑 관세를 예비 판정한 바 있다. 따라서 이번 판정으로 반덤핑 관세를 부과받지 않거나 더 낮은 세율이 적용되는 업체는 이전에 납부했거나 초과 납부한 반덤핑세를 환급받게 될 예정이다.
- 공상부의 이번 판정은 호아센그룹(Hoa Sen Group 증권코드 HSG)와 남킴철강(Nam Kim Steel 증권코드 NKG) 등 현지 철강업체 5개사의 제소에 따른 것으로, 당국은 덤핑 행위와 국내 제조업의 피해 사이 인과관계가 있다고 판단했다.
- 공상부는 관련 당사자의 요청이 있을 경우, 검토를 거쳐 반덤핑 관세 적용 대상과 세율, 기간 등이 조정될 수 있다는 입장이다.
- 아울러 베트남 당국이 철강 제품에 반덤핑 관세를 부과한 것은 이번이 2번째다. 앞서 베트남은 7월 초 호아팻그룹과 포모사(Formosa)의 청원을 바탕으로 중국산 열연강에도 반덤핑 관세를 부과한 바 있다.
- 현지 증권사인 군대은행증권(MBS)은 최근 시장 보고서를 통해 “지난 4월부터 반덤핑 관세로 인한 중국산 및 베트남산 철강 가격 차이 감소로 국내 기업들이 시장 점유율을 확대할 수 있는 여건이 마련됐다”고 분석했다.
- MBS에 따르면, 이번 조치로 인해 아연도금강판 시장 점유율 1위 기업인 호아센그룹은 지난해 29%에서 올해 30%까지 시장 점유율을 늘릴 것으로 예상되며, 내년까지 31% 상승해 업계 선두 자리를 유지할 것으로 예상된다.
- 반덤핑 관세 외 부동산 시장 수요 증가와 공공 투자 지출 영향으로 아연도금강판 가격은 3분기부터 회복세를 보일 것으로 예상된다. 동시에 저렴한 중국산 철강과의 경쟁 압력 완화는 향후 베트남 철강업계의 실적 개선에 기여할 전망이다.

# BANGKOK, THAILAND

## 물류 동향 - 항공

### 압박 받고 있는 항공 화물:

### 동남아시아의 허브, 수출 수요 급증을 따라잡기 위해 고군분투

#### 수요 급증 원인

- 해상 운송 지연·선복 부족 → 기업들이 긴급 물량을 항공으로 전환
- 전자부품, 의류, 의료품 등 시간 민감형 화물 중심으로 항공 수요 폭증
- 해상에서 2주 지연 시 소매 유통 주기를 놓칠 수 있어 위험 회피 목적

#### 항공 화물 시장 상황

- 태국, 베트남, 인도네시아 → 유럽·북미 노선 용량 한계 도달
- 화물 적재율(load factor) 95% 이상 → 사실상 만석 상태
- 발권 지연·적체(backlog) → 출발 공항에서 병목 현상 발생
- 일부 물류사는 최소 1주일 전 사전 예약해야 공간 확보 가능

#### 항공사 대응

- 대한항공, 싱가포르항공, 에미레이트항공 등 추가 용량 투입
- 여객보다 화물 우선 배치로 수익 확보 시도
- 업계 분석가들은 일시적 현상이 아니라 구조적 전환으로 평가

#### 공항 인프라·통관 문제

- Q3까지 수요 강세 지속 예상 (해상 운송 회복 지연 시 더 길어질 가능성)
- 단기적으로 기업들은 고비용·고속 운송을 선택, “속도뿐만 아니라 확실성(certainty)”에 비용 지불
- Just-in-time 물류 모델이 다시 강화되는 흐름

### air market reviews & updates

#### 한국착 스페이스 현황 및 운임 전망

- KZ의 OZ인수 영향: 화물기 편성 등 항공 옵션 증가 및 운임 경쟁력 상승
- 신선 제품 시즌 종료로 인한 스페이스 부족 문제는 상당 부분 해소되는 추세 (비수기로 스페이스 확보 용이)
- KZ의 OZ인수로 인해 KE의 시장내 독보적인 영향력 행사: 운임 인상을 견인할 수 있는 요소로 이어질 수 있음

# BANGKOK, THAILAND

## 물류 동향 - 해상(수출)

### 태국-미국 관세 합의 관련 주요 내용

#### 관세 협의 내용

- 미국과 태국이 19% 관세율에 합의 (기존 36%보다 크게 낮음)
- 이는 베트남(20%), 인도네시아(19%) 수준과 유사해 역내 경쟁력 확보

#### 경제적 의미

- 미국은 태국의 최대 수출 시장(18.3%, 약 549.6억 달러, 2024년 기준)
- 관세 인하 → 글로벌 경쟁력 강화, 투자자 신뢰 회복, 경제 성장 기회 확대 효과
- 재무장관 피차이(Pichai Chunhavajira): “태국-미국의 긴밀한 파트너십과 우정을 반영하는 합의”라고 강조

#### 정부 지원 대책

관세 변화로 인한 기업·농가 영향 완화 위해:

- 예산 지원, 저리 대출(soft loans), 보조금, 세제 혜택, 규제 개혁 준비
- 목표: 안정적이고 회복탄력적(resilient)인 경제로 전환, 글로벌 도전에 대응

#### 교역 현황

- 대미국 수출 상위 품목: 컴퓨터·통신장비, 고무제품
- 대미국 수입 상위 품목: 원유, 기계류, 화학제품

#### 교역 현황

- 태국 재무부는 2025년 경제성장률 전망을 2.1% → 2.2%로 상향 조정
- 이는 관세율 15-36% 시나리오 반영치였으므로, 실제 19% 확정은 추가 개선 가능성
- 참고: 2024년 경제 성장률은 2.5% 기록..

### air market reviews & updates

#### 미국과의 관세 협상 및 운임 현황

- 미국과 태국이 19% 관세율에 합의하여 미주 지역 수출에 경쟁력을 확보한 것으로 간주
- 상호 관세율 합의 전 많은 수출 업체들이 수출을 자제하는 경향을 보여 수출이 둔화됨
- 7-9월은 연중 비수기 기간으로 이 기간과 겹쳐 운임 인하 및 스페이스 과잉이 발생

#### 국경지대 나라들과 긴장으로 인한 물류 운송 여파

- 현재 캄보이다 분쟁 및 미얀마의 국경지대 세관 담당자 변경으로 국경 운송에 어려움 발생
- 환적되는 카고의 경우 태국에 최장 30일 체류가 가능하나 통관이 어려워 물류 운송 차질
- 국경 근처 프리존 등을 활용한 대안을 통해 우회하려고 하나 리스크 High

# BANGKOK, THAILAND

## 물류 동향 - 사회/정치

### 태국-캄보디아 국경 충돌: 원인, 확대 및 아세안 영향

#### 분쟁 현황

- 7월 2025: 10여 년 만의 가장 심각한 무력 충돌 발생
- 사망자 최소 32명, 민간인 14만 명 이상 피난
- 국경 마을 대규모 피해(주택·학교·병원 파괴)

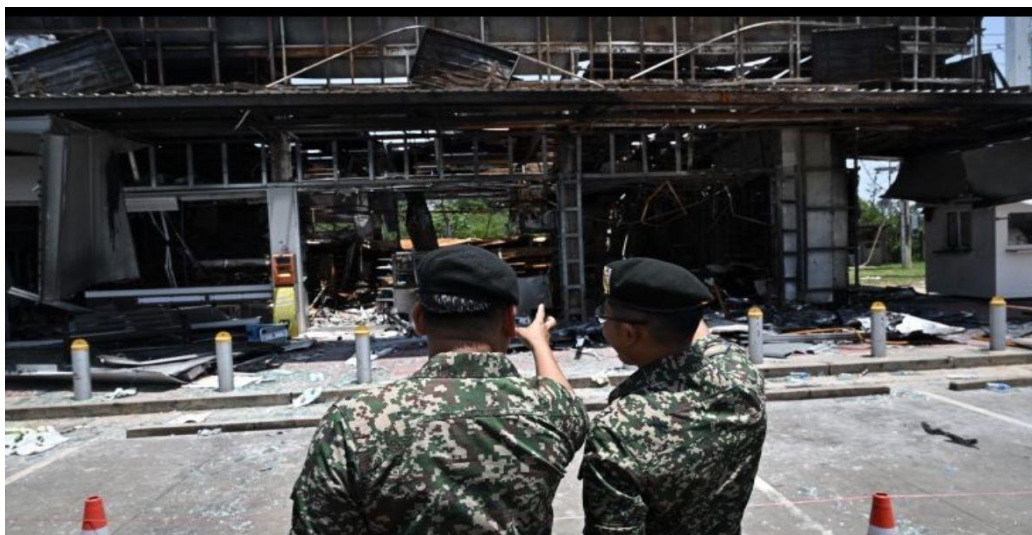
#### 정치적 원인

- 태국: 총리 패퐁탄 신나왓, 정치 스캔들(훈센 전 총리와의 통화 유출)로 정국 불안
- 캄보디아: 훈 마넷 정부, "국가 주권 수호" 명분으로 내정 지지 확보
- 양국 모두 국내 정치 상황이 군사적 긴장 고조에 기여

#### 산업계 투자 지연 및 경제적 영향

##### 태국-캄보디아 무역:

- 2024년 교역액: 1,740억 바트(약 39억 달러)
- 2025년 1~5월: 800억 바트 초과
- 현재 국경 차단으로 최대 600억 바트(17억 달러) 손실 예상
- 취약 부문: 에너지 수출, 농산물, 국경 제조업 공급망
- 물류 문제: 국경 검문 강화, 통행 제한, 통행 허가제 도입 → 운송 지연 및 비용 증가



# PENANG, MALAYSIA

## 페낭 지점소식

- 2025년 09월 05일 국경일 : 무하마드 탄생기념일
- 2025년 09월 15&16일 : 말레이시아 연방 결성 기념일

## 바운드별 스케줄

### 8월 말 KE Schedule

Temporary & Changeable

출발지	도착지	화				수				목			
		8월26일				8월27일				8월28일			
PEN	ICN	14:30	21:45	74Y	Freighter	8:20	18:40	77X	Freighter	12:40	19:40	77X	Freighter
KUL	ICN	23:20	07:05+1	333	Passenger	8:55	16:15	74Y	Freighter	23:20	07:05+1	333	Passenger
						23:20	07:05+1	333	Passenger				
출발지	도착지	금				토				일			
		8월29일				8월30일				8월31일			
PEN	ICN	14:30	21:45	74Y	Freighter	10:15	17:20	74Y	Freighter	10:50	18:05	77X	Freighter
KUL	ICN	8:15	18:45	77X	Freighter	23:20	07:05+1	333	Passenger	23:20	07:05+1	333	Passenger
		23:20	07:05+1	333	Passenger								

- PEN-ICN 구간: 기존 주5회에서 6월달부터 주6회증편이후 변동없이 지속 중
- 대한항공의 대형고객사 BOSCH의 지속적인 화물 출하로 ICN T/S 미국착 화물 증대 유지
- KUL-ICN 구간: 기존 여객기 Daily, 화물기 주2회로 변동없이 지속 중



# PENANG, MALAYSIA

## 물류 동향

### 말레이시아 및 미얀마와 할디아를 직접 연결하는 컨테이너 서비스

- 사야마 프라사드 무커지 항구는 말레이시아의 포트 클랑과 미얀마의 양곤 항구로 연결되는 할디아 도크 콤플렉스에서 직접 컨테이너 운송 서비스를 시작. 이 서비스는 주간 특급 서비스로 제공. 이 서비스는 주요 인트라 아시아 운영사인 SITC에서 운영할 예정.
- 이 서비스를 통해 중국과 일본의 극동 항구는 포트 켈랑을 통해 콜카타 항구와 연결

### 말레이시아-라오스 간 새로운 무역회랑 Moc 체결

2025년 5월 말레이시아와 라오스가 새로운 “무역회랑” 공식 출범

- 이 노선은 라오스 비엔티안 외곽의 “타날렝 드라이포트(Thanaleng Dry Port)”에서 출발해 말레이시아 페낭 항만까지 직접 연결되는 루트
- 말레이시아 MMC Ports와 라오스 타날렝 드라이포트 운영사 간 협력각서 (MoC) 체결
- 이번 회랑 개설로 라오스의 해상접근성 제고 및 인도 및 아프리카 주요시장과의 연결성 강화 기대

말레이시아는 현재 라오스의 5대 투자국 중 하나로 24년 기준 양국 무역액은 약 2,090만 달러

- 말레이시아 / 라오스: 1420만 달러 수출
- 라오스 / 말레이시아: 670만 달러 수입심사례만 조사 중



# PENANG, MALAYSIA

## 경제 동향

### 미국관세는 말레이시아 수출에 큰 타격

- RHB리서치는 미국의 최근관세 확정은 말레이시아 수출주도산업에 가장 큰 타격을 줄수 있다고 경고
- 분석에 따르면 관세가 말레이시아의 경제 성장에 최대 0.43% 포인트까지 영향을 미칠 수 있으며, 직접적인 영향 외에도 중국발 파급 효과, 미국 소비자 지출 약화, 글로벌 반도체 판매 둔화 등을 통해 그 효과가 체감 예상
- 말레이시아 반도체 수출의 거의 3분의 2가 현지에서 본사를 둔 미국 기업에서 발생한다고 지적하며, 이미 미국 내 제조업 입지를 확보하고 있는 이 기업들이 면제 혜택을 확보하고 잠재적 영향을 더욱 완화할 가능성은 있음
- 말레이시아는 최근 미국 제품의 98% 이상에 대한 관세를 인하하고 관세 인하를 위해 2,500억 달러 이상의 구매 및 투자 약속. 또한 정부는 특정 비관세 장벽을 완화하겠다고 약속

### NSS (말레이시아 국가반도체전략)통해 630억 링깃 투자 유치

- 말레이시아는 '25년 3월 기준 NSS 하 총 630억 링깃(약 134억 달러) 규모의 투자를 유치했으며, 이 중 580억 링깃(약 123억 달러)이 해외 투자
- 주요 투자자는 Carsem, Infineon, NXP 등이며 정부는 연매출 10억 달러 이상 기업 10개 육성과 엔지니어 6만 명 양성목표

### BNM, '25년 성장률 전망 4.0%~4.8%로 하향

- BNM(중앙은행)은 미국 관세 등 여러 요인을 고려해 '25년 성장률 전망을 기존 4.5~5.5%에서 4.0~4.8%로 하향 발표
- 2분기 성장률은 4.5%를 기록했으며, 내수가 주요 동력으로 작동
- Abdul Rasheed BNM 총재는 관세 유예로 인한 단기 수출 증가, E&E 업종의 강세, 관광 회복이 성장을 주도
- 또한 대미 수출 의존도가 15%에 불과하여 관세로 인한 피해도 제한적일 것이라 평가

### SST(판매,서비스세) 확대에 따른 비용 상승 문제 해결 촉구

- PPK Malaysia(쇼핑몰 관리자협회)는 정부에 '26년 예산안에 운영비 상승과 SST확대에 대한 대책을 포함할 것을 요구
- 협회는 SST의 단계적 확대와 서비스 요금의 SST 제외를 통해 임대인과 임차인의 부담을 줄여줄 것을 정부에 요청

### 8월 1일부터 최저임금 예외 없이 적용

- 말레이시아는 8월 1일부터 1,700 링깃(약 362 달러)의 최저임금제를 모든 사업장에 적용하며, 중소기업과 외국인 노동자도 이를 적용받으며, 위반 시 벌금 또는 징역형에 처해질 수 있음

# FRANKFURT, GERMANY

## 프랑크푸르트 지점소식

- 9월 20일(금): Weltkindertag (세계 어린이의 날) → 튀링겐 독점, 공휴일로 지정됨
- 9월 전체적으로 전국 공통 공휴일은 없음

## 물류동향

### 항공 물류 동향

#### 운임(글로벌)- 성수기 전 '보합~완만 하락'

- 7월 내내 스팟 운임 변동이 작고, 전반적으로 여름 비수기 안정 국면. BAI/TAC 집계 기준 "변동 제한적"이라는 평
- IATA 6월 통계(가장 최신 월간치): CTK +0.8% YoY, ACTK +1.7% YoY → 수요 소폭 증가·공급도 동반 증가(운임 상방 제한)

#### 프랑크푸르트(FRA) 화물 실적 - 7월 반등

- 7월 화물 179,055톤(+3.7% YoY), 이착륙 42,657회(+5.3%). 6월의 -2.3% dip 이후 분기 회복세 확인
- 6월 174,262톤(-2.3% YoY) → 7월 179,055톤(+3.7% YoY). 여객편 벨리 증대와 일부 e-commerce 수요 회복이 결합된 흐름

#### 아시아나 카고 → 에어인천' 이관 완료

- 8월 1일부로 거래 종결, 에어인천이 아시아나 화물기단(747-400F 등)과 노선·인력 포트폴리오를 승계. 이후 사명 AirZeta로 리브랜딩(8월 5일 보도). 한-유럽/북미 연계 용량·네트워크 재편 변수

### 항공 물류 동향

#### 라인강 수위 영향- 7월 중순 제약 → 7월 말 정상화

- 7월 초·중순 카우브 병목 구간을 포함해 절반 적재 운항 등 제약·서차지 발생. 7월 28일경 강우로 다수 구간 정상 수위 복귀, 통항여건 개선(단, 재가뭄 리스크는 상존)

#### 유럽 항만 혼잡/운영 이슈(북유럽 중심)

- 함부르크·브레머하펜·엔트워프 등 혼잡 지속으로 접안 지연·야드 과밀·완화 조치에 따른 추가 지연 보고. 화물 리드타임 상방 압력

#### 유럽 항만 혼잡/운영 이슈(북유럽 중심)

- 함부르크·브레머하펜·엔트워프 등 혼잡 지속으로 접안 지연·야드 과밀·완화 조치에 따른 추가 지연 보고. 화물 리드타임 상방 압력



# FRANKFURT, GERMANY

## 경제 동향 및 전망

### 독일 GDP

- 2025년 2분기 실질 GDP -0.3% QoQ(계절·물가 조정). 기술적 회복세가 더딴

### 독일 기업심리

- 8월 89.0(7월 88.6 → 상승). "기대 개선 > 현황은 아직 부정적" → 완만한 회복 기대

### 독일 제조업 PMI

- 7월 49.1(6월 49.0) → 확장 임계값(50) 근접하며 회복 모멘텀 지속

### 무역 지수(1~6월 누계)

- 수출 -0.1% YoY, 수입 +4.4% YoY  
2분기 대외수요 변동성 ↑ (대미 수출 둔화 포함)

### ECB·유로존 경기맥락

- 8월 유로존 PMI 51.1(예비치) 등 경기 활동 예상 상회, 시장은 단기 동결(완화 중단) 시사로 해석  
독일 수요 회복에 긍정적이거나 서비스 인플레이 잔존

### 대외통상 변수

- 상반기 대미 관세 이슈 이후 5~6월 수출 변동성 확대, 7~8월 해상운임 하락은 비용 측면 완화 요인. (무역 변동성·운임 하락 동시 진행)

### 항만/내륙 허브 혼잡(네덜란드·벨기에·독일 북부 일대)

- 로테르담·앤티워프의 간헐적 대기 및 철도 연결 차질이 독일 내륙 게이트웨이(뤼르·바이에른)로 파급, 트럭/철도 대체 수요와 창고 체류일(Dwell) 변동 확대

### 해상 운임 하락과 캐파 재조정

- 아시아-유럽 항로의 선복률 완화 → 스폿 하락  
독일 수입사 입장에서는 원가 개선이나, 출발지 적체 해소 속도에 따라 리드타임 변동성은 지속

# MILAN, ITALY

## 밀라노 지점소식

- 9월부 특송사업 서비스 실시 : 밀라노지점 주소지에서 특송화물에 대한 배송대행 서비스 제공 시작
- **배송대행지 주소**  
 MAX LOGISTICS S.R.L. Milano, Italy  
 Viale Europa 59, Edificio 21, 20054, Segrate (MI), Italy

## 물류동향

### 25년 8월 이탈리아/인천 직항 항공스케줄

출발지	도착지	운항사	Mon	Tue	Wed	Thu	Fri	Sat	Sun	비고
KE	MXP/ICN	KE928	2200/1645+1		KE928 1945/1410+1		KE928 1945/1410+1		KE514 2355/1840+1 (747-8F)	777-F
			2200/1645+1		KE928 2200/1645+1		KE928 2200/1645+1		KE928 2200/1645+1	B789
	FCO/ICN	KE932 2125/1535+1		KE932 2125/1535+1			KE932 2125/1535+1		B781	
KJ (Air Incheon)	MXP/ICN	KJ798	1205/0635+1				KJ790 1205/0635+1			747-400F
OZ	FCO/ICN			OZ562 2020/1440+1		OZ562 2020/1440+1	OZ562 2020/1440+1		OZ562 2020/1440+1	A350-900
TW	FCO/ICN	TW406	21.15-16.10+	TW406 21.15-16.10+	TW406 21.15-16.10+	TW406 21.15-16.10+	TW406 21.15-16.10+	TW406 21.15-16.10+	TW406 21.15-16.10+	A330
C8	MXP/ICN			C87117 1600/1025+1				C84096 0955/0420+1	C87117 0850/0310+1	747-400F

# MILAN, ITALY

## 물류동향

### 이탈리아 제조업 동향

- PMI 수치는 8월 1일 기준 49.8로 7월(48.4) 대비 1.4 상승, 기준선(50) 이하로 경기 수축 지속
- 제조업 부문은 위축이 이어지고 있지만, 새로운 주문 및 생산 하락세가 점차 완화되고 있어 경기 반등 기대감
- 종합 PMI 상승은 이탈리아 경제 전반이 점진적으로 회복 국면으로 진입하고 있을 가능성을 시사



### 2025년 9월 이탈리아 해상 물동량 전망

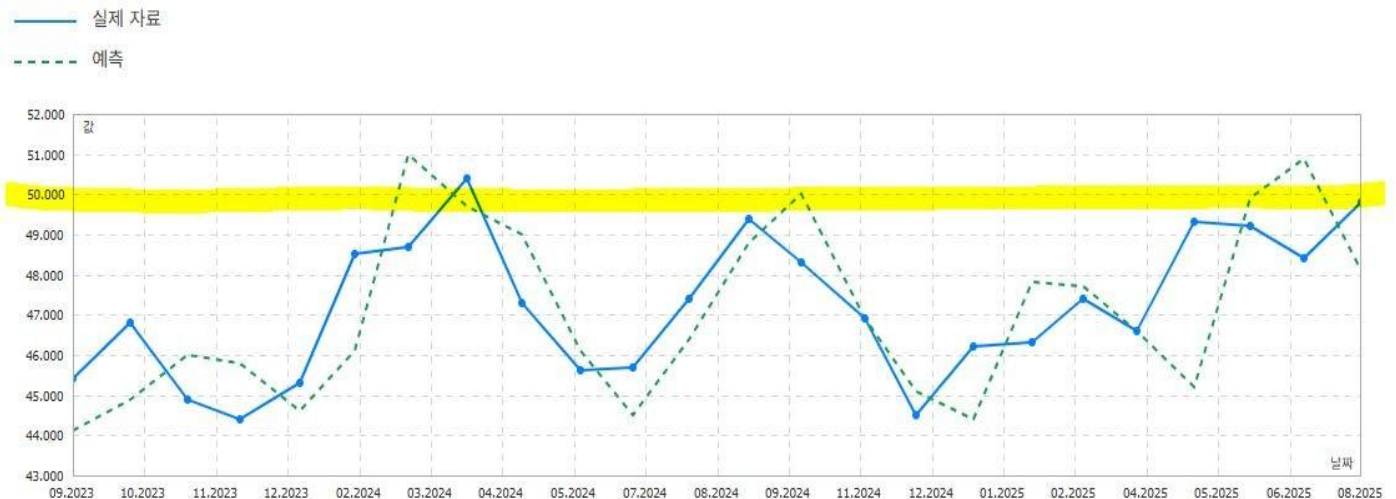
- 글로벌 트렌드와 연동하여 이탈리아→한국 해상 화물량은 전년 대비 큰 변화 없이 유지 가능성 높음
- 9월은 성수기 이후 시즌이지만, 과잉 선복과 탄력적인 운임 경향 때문에, 대폭 상승보다는 보합 또는 소폭 인상/인하가 혼재 전망
- 9월 운임은 전 분기 대비 5~10% 하락 또는 안정화

# MILAN, ITALY

## 물류동향

### 이탈리아 제조업 동향

- PMI 수치는 8월 1일 기준 49.8로 7월(48.4) 대비 1.4 상승, 기준선(50) 이하로 경기 수축 지속
- 제조업 부문은 위축이 이어지고 있지만, 새로운 주문 및 생산 하락세가 점차 완화되고 있어 경기 반등 기대감
- 종합 PMI 상승은 이탈리아 경제 전반이 점진적으로 회복 국면으로 진입하고 있을 가능성을 시사



### 2025년 9월 이탈리아 해상 물동량 전망

- 글로벌 트렌드와 연동하여 이탈리아→한국 해상 화물량은 전년 대비 큰 변화 없이 유지 가능성 높음
- 9월은 성수기 이후 시즌이지만, 과잉 선복과 탄력적인 운임 경향 때문에, 대폭 상승보다는 보합 또는 소폭 인상/인하가 혼재 전망
- 9월 운임은 전 분기 대비 5~10% 하락 또는 안정화

# PARIS, FRANCE

## 물류동향

### 항공 물류 동향

- 8월 말 화주 및 업무 담당자들이 휴가에서 복귀하면서 다시 수요 및 문의 증가 중이며, 내륙 트럭킹도 한층 원활해진 상황
- 티웨이 (TW) '25년 동계 시즌부터 A330-200 기종 축소 운항 계획으로, BELLY CARGO 스페이스 25~30% 감소 예정 (현재 B777-300 기종 운항 중)
- 아시아나 파리/인천 여객기 '25년 10~12월까지, 주 5회에서 주 4회로 감편 (D6편 감편)

### 파리/인천 SKD

항공사	구분	월	화	수	목	금	토	일
KE	여객기	✓	✓	✓	✓	✓	✓	
	화물기					✓		✓
OZ	여객기	✓		✓		✓	✓	✓
TW	여객기	✓		✓		✓	✓	✓

### 항공 물류 동향

### 프랑스 Port Community System (PCS) 도입 현황

- France PCS 전문 기관은 ClearFrance 플랫폼을 2026년 운영을 목표로 준비 중
- ClearFrance 플랫폼은 물류 주체 (해운사, 항만, 세관, 운송사 등)의 정보를 하나로 통합하여 서류 전자화 및 정보교환 간소화, 사이버 보안 강화, 공공,민간 시스템의 상호운용성 확보를 목표로 함

### CMA CGM의 LNG 기반 대형 컨테이너선

- CMA CGM은 중국 Hudong-Zhonghua 조선소에서 세 번째 24,000TEU급 LNG 듀얼 연료 컨테이너선 CMA CGM Vendôme을 진수 완료
- 이 선박은 친환경 연료 사용과 스마트 설계를 통해 탄소 배출 절감과 아시아, 유럽 노선 경쟁력 강화를 목표로 하며 이번 프로젝트는 CMA CGM의 초대형 친환경 선박 전략의 일환으로, 이미 인도된 CMA CGM Seine·Saint Germain에 이어 선대 확장을 가속화

## 서울 영업팀

	<a href="mailto:sales.kr@maxlogis.com">sales.kr@maxlogis.com</a>		
김민호 이사	<a href="mailto:mike.kim@maxlogis.com">mike.kim@maxlogis.com</a>	010-2988-6309	070-5096-9367
김희명 팀장	<a href="mailto:hmkim@maxlogis.com">hmkim@maxlogis.com</a>	010-9281-0109	070-5096-9389
장명수 수석	<a href="mailto:simon.jang@maxlogis.com">simon.jang@maxlogis.com</a>	010-4437-5175	070-5096-9387
이진섭 매니저	<a href="mailto:david.lee@maxlogis.com">david.lee@maxlogis.com</a>	010-8969-7433	070-5096-9472

## 부산 영업팀

	<a href="mailto:bus@maxlogis.com">bus@maxlogis.com</a>		
최승린 지점장	<a href="mailto:steve.choi@maxlogis.com">steve.choi@maxlogis.com</a>	010-8619-5761	070-5096-0585
김민준 매니저	<a href="mailto:harry.kim@maxlogis.com">harry.kim@maxlogis.com</a>	010-2562-2617	070-5096-0584
박지선 매니저	<a href="mailto:amy.park@maxlogis.com">amy.park@maxlogis.com</a>	010-2825-2252	070-5096-0582

